

APERÇU SUR L'ENERGIE ELECTRIQUE

OCTOBRE 2010

Ce document vise à donner des éléments d'information sur les résultats d'exploitation du réseau de transport et du système électrique au cours du mois écoulé. Sources de l'information : ERDF, METEOFRANCE, producteurs d'électricité, RTE. Les données publiées sont arrêtées au **9 novembre 2010**, sauf précision contraire.

CONSOMMATION INTERIEURE D'ELECTRICITE – périmètre France

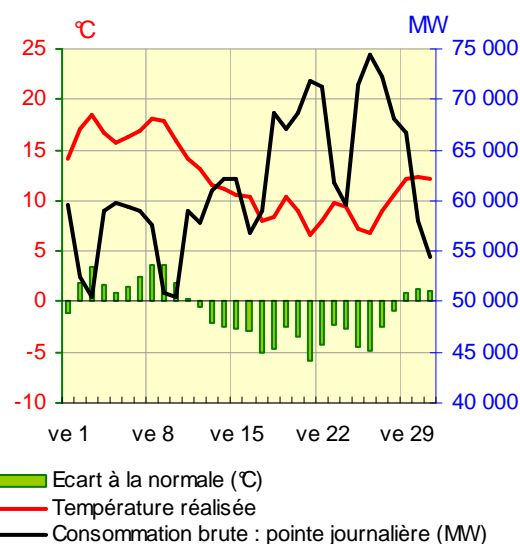
Résultats à la fin du mois écoulé

	Octobre 2010	Evolution par rapport à Oct 2009	Evolution en cumul depuis le 1 ^{er} janvier	Evolution sur les 12 derniers mois
Consommation brute	40,8 TWh	+3,1%	+3,8%	+2,4%
Consommation corrigée *	38,6 TWh	-0,4%	+1,6%	+1,6%

Température

Moyenne mensuelle	12,2 °C
Ecart à la normale	-1,0 °C/normale
Ecart par rapport à octobre 2009	-0,9 °C

Références internes élaborées à partir de données METEOFRANCE



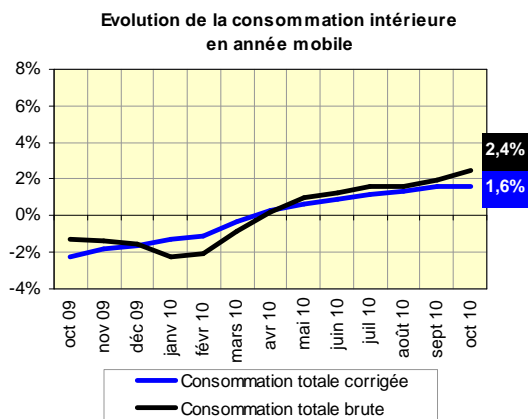
Avec des températures sur les 10 premiers jours du mois plutôt au dessus des normales (jusqu'à +3,6°C les 8 et 9) et le reste du mois majoritairement au dessous des normales (jusqu'à -5,9°C le 21), les conditions climatiques du mois d'octobre ont induit une consommation supplémentaire d'électricité de l'ordre de 2,2 TWh (+5,6%). En Octobre 2010 par rapport à Octobre 2009, avec une température moyenne inférieure de 0,9°C, la consommation brute est en hausse de 3,1%. La consommation mensuelle corrigée de l'impact des aléas climatiques est en baisse ce mois (-0,4%), pour la première fois depuis octobre 2009, du fait principalement des baisses de consommation observées pendant les mouvements sociaux, et dans une moindre mesure d'un effet calendaire défavorable.

Evolution en cumul sur les 12 derniers mois

La consommation brute en données cumulées sur 12 mois continue d'augmenter avec une croissance de +2,4% à fin octobre 2010, après une hausse de +1,6% à fin juillet et fin août, et +2,0% à fin septembre.

Le taux d'évolution de la consommation corrigée*, qui est redevenu positif en avril, affiche une hausse de 1,6% comme à fin septembre, après 1,4% à fin août.

* correction de l'impact des aléas climatiques d'hiver et d'été



BILAN DE L'ENERGIE ELECTRIQUE EN FRANCE

Résultats à la fin du mois écoulé

	Octobre 2010 (GWh)	Ecart par rapport à Oct 2009 (GWh)	Evolution par rapport à Oct 2009	Evolution en cumul depuis le 1er janvier	Evolution sur les 12 derniers mois
PRODUCTION NETTE					
Nucléaire	31 885	+953	+3,1%	+3,1%	+0,4%
Thermique à combustible fossile	4 703	-51	-1,1%	+8,2%	+8,4%
Hydraulique	3 999	+930	+30,3%	+4,2%	+0,9%
Eolien	1 057	+405	+62,1%	+39,2%	+48,6%
Autres sources d'énergie renouvelables *	406	+49	+13,8%	+16,3%	+15,8%
Total production nette	42 050	+2286	+5,8%	+4,3%	+2,0%
CONSOMMATION INTERIEURE BRUTE					
Consommateurs directs raccordés au réseau de RTE **	7 021	-374	-5,1%	+1,3%	+1,2%
Autres consommateurs et pertes sur tous les réseaux ***	33 825	+1590	+4,9%	+4,2%	+2,7%
Total consommation intérieure brute	40 846	+1216	+3,1%	+3,8%	+2,4%
Energie soutirée pour le pompage	645	+73	+12,8%	-4,0%	-5,3%
Solde des échanges physiques ****	559	+997	n.s	+15,0%	-2,7%

* principalement : déchets urbains, déchets de papeterie, biogaz, solaire

*** consommateurs PME/PMI, professionnels et particuliers desservis par les réseaux de distribution, production autoconsommée par les industriels sur leurs sites, pertes sur le réseau de transport et les réseaux de distribution

** soutirages de ces consommateurs sur le réseau de RTE

**** une valeur négative indique un solde importateur, une valeur positive un solde exportateur

La production nucléaire mensuelle affiche une hausse modérée en octobre (+3,1%) en comparaison de celles des mois de juin à septembre (supérieures à +9,0%), du fait notamment des baisses de production enregistrées pendant la période de grèves.

Evolution du solde des échanges physiques

Le solde exportateur des échanges atteint 559 GWh au mois d'octobre 2010, en augmentation par rapport à octobre 2009 qui avait un solde mensuel importateur de 438 GWh, mais en retrait par rapport aux réalisations des mois précédents. Il progresse de 15,0% depuis le début de l'année 2010, par rapport à la même période de 2009, mais reste en retrait de 2,7% sur 12 mois glissants. Sur ce mois, le solde a été importateur en énergie sur 13 journées et en puissance sur quelques points horaires de 5 autres journées.

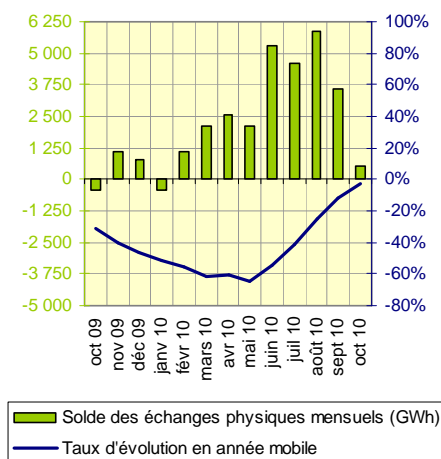
Evolution des soutirages de la grande industrie

En octobre 2010, le taux d'évolution des soutirages mensuels des consommateurs directs sur le réseau de RTE devient négatif (-5,1%), de façon significative pour la première fois depuis novembre 2009. Cette évolution reflète principalement l'effet de baisses de consommation pendant les mouvements sociaux de ce mois. En cumul depuis le 1^{er} janvier 2010, les soutirages restent en augmentation par rapport à la même période de 2009 (+1,3%).

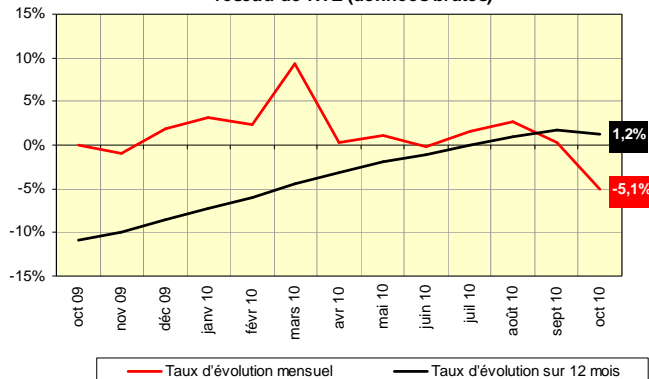
Hors secteur de l'énergie, le taux d'évolution mensuel affiche en octobre un taux négatif (-3,5%) ; les valeurs enregistrées sur les 9 premiers mois étaient comprises entre +2,8% (septembre) et +10,8% (mai).

Le taux d'évolution en année mobile des soutirages des consommateurs directs sur le réseau de RTE redevenu positif en août (+1,0%) est de +1,2% fin octobre, en retrait par rapport à celui de septembre (+1,7%).

Solde des échanges physiques



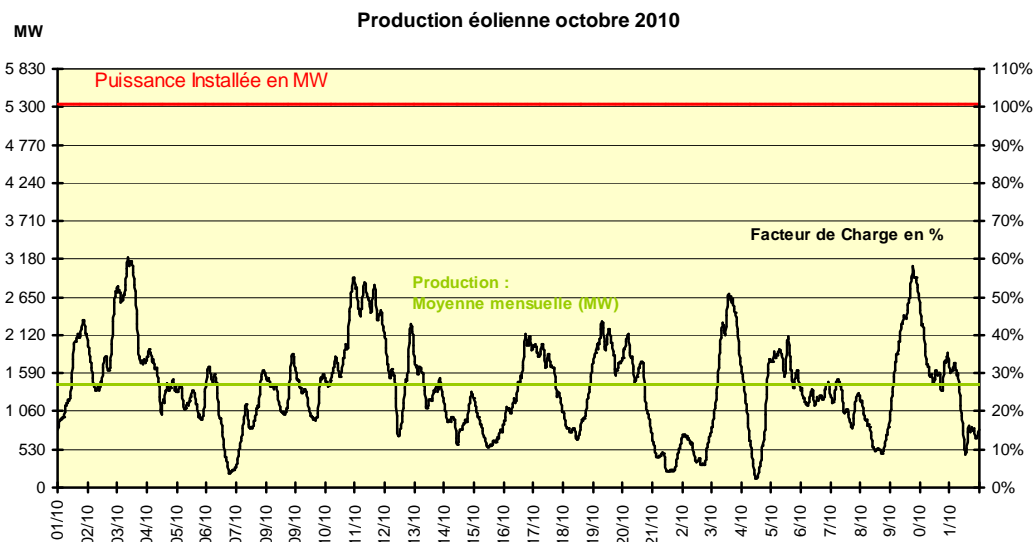
Evolution des soutirages des consommateurs directs sur le réseau de RTE (données brutes)



Production éolienne du mois écoulé

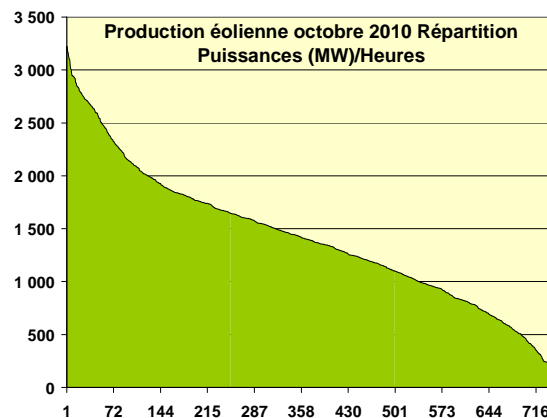
Production éolienne et puissance installée

A fin octobre la puissance installée dépasse 5 300 MW. Le mois d'octobre a été venté de façon comparable aux mois de février et mars. La production moyenne éolienne a atteint 1 417 MW. Le Facteur de charge moyen est égal à 27% proche de la valeur atteinte en février et mars (30 %) et supérieur à celui des derniers mois (autour de 15% de juin à septembre). La production mensuelle a fluctué entre des extrema de 125 MW (Facteur de charge : 2%) le dimanche 24 octobre et 3 225 MW (Facteur de charge : 60%) le dimanche 3 octobre.

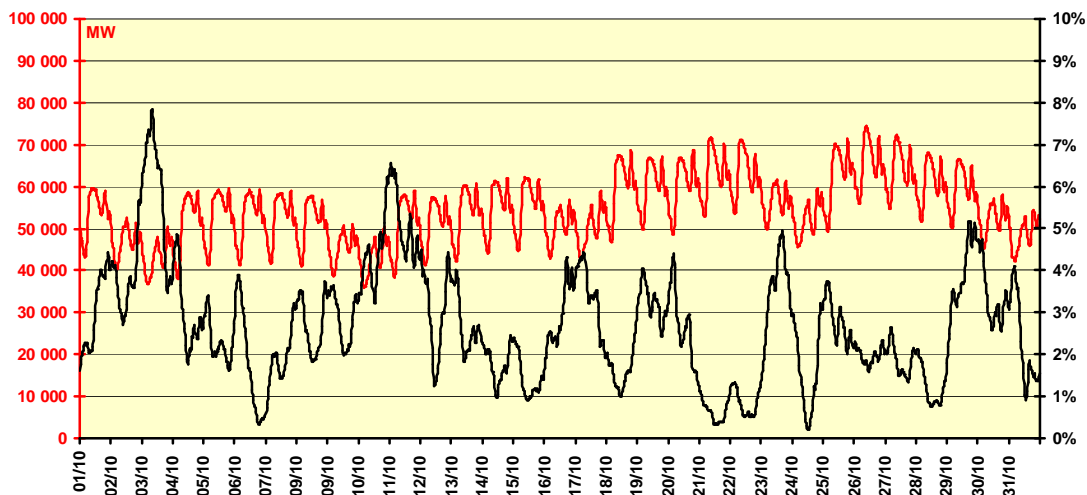


Taux de couverture horaire

Le taux de couverture de la consommation par la production éolienne a été de 2,7% en moyenne, un maximum de 7,8% étant atteint le dimanche 3 octobre à 9h00 avec une production éolienne de 3 225 MW pour une consommation de 41 098 MW.



Consommation octobre 2010 (MW) et taux de couverture pour la production éolienne (%)



EXTREMA de consommation, échanges – périmètre France*

		Octobre		12 derniers mois		Absolu**	
Consommation intérieure brute	Maximale	1 578 GWh	Le mardi 26	2 032 GWh	08/01/2010	2 037 GWh	07/01/2010
		74 363 MW	Le mardi 26	93 080 MW	11/02/2010	93 080 MW	11/02/2010
	Minimale	1 031 GWh	Le dimanche 10	915 GWh	15/08/2010	856 GWh	06/08/2006
		35 863 MW	Le dimanche 10	31 858 MW	15/08/2010	29 816 MW	06/08/2006
Solde des échanges physiques***	Maximal	217 GWh	Le dimanche 10	260 GWh	20/06/2010	298 GWh	08/05/2008
		10 625 MW	Le dimanche 10	12 165 MW	20/06/2010	13 746 MW	11/11/2008
	Minimal	-117 GWh	Le jeudi 21	-140 GWh	16/12/2009	-140 GWh	16/12/2009
		-7 111 MW	Le lundi 18	-7 794 MW	06/01/2010	-7 794 MW	06/01/2010

* Hors Corse ** Les valeurs minimales portent sur les 30 dernières années pour le solde des échanges physiques, sur les 5 dernières pour la consommation.

*** Une valeur positive indique un solde exportateur, une valeur négative un solde importateur.

FONCTIONNEMENT DU MARCHÉ DE L'ÉLECTRICITÉ**ECHANGES CONTRACTUELS D'ÉLECTRICITÉ TRANSFRONTALIERS**

	EXPORTATIONS			IMPORTATIONS			VOLUME CUMULÉ DES ÉCHANGES			SOLDE EXPORTATEUR*		
	Octobre 2010 (GWh)	Evo / oct 2009	Evo en cumul depuis 1er janv	Octobre 2010 (GWh)	Evo / oct 2009	Evo en cumul depuis 1er janv	Octobre 2010 (GWh)	Evo / oct 2009	Evo en cumul depuis 1er janv	Octobre 2010 (GWh)	Evo / oct 2009	Evo en cumul depuis le 1er janv
Belgique	105	47%	14%	617	14%	-12%	722	18%	-3%	-512	9%	-48%
Allemagne	594	38%	39%	1 721	-24%	-15%	2 315	-14%	1%	-1 127	-38%	-53%
Suisse	1 927	-9%	-2%	601	-31%	-46%	2 528	-16%	-14%	1 326	5%	27%
Italie	1 621	3%	-8%	347	-19%	-13%	1 968	-2%	-9%	1 274	11%	-8%
Espagne	82	-72%	-63%	237	-9%	1%	319	-42%	-38%	-155	n.s.**	n.s.***
Grande-Bretagne	405	168%	2%	758	-7%	59%	1 163	20%	19%	-353	-47%	-38%
TOTAL	4 734	2%	-3%	4 281	-17%	-15%	9 015	-8%	-7%	453	n.s.**	+15%

* Une valeur négative indique un solde importateur ** En octobre 2009, le solde vers l'Espagne était exportateur de 25 GWh, le solde total était importateur de 535 GWh ***En cumul depuis le 1^{er} janvier 2010, le solde de l'Espagne est importateur de 1 201 GWh (contre un solde exportateur de 1 680 GWh sur la même période en 2009).

MECANISME D'AJUSTEMENT – RESPONSABLES D'EQUILIBRE

	Octobre 2010	Ecart par rapport à oct 2009	Evolution par rapport à oct 2009	Evolution en cumul depuis le 1 ^{er} janvier
Mécanisme d'Ajustement				
Energie totale appelée à la hausse	437 GWh	+113 GWh	+35%	+17%
Energie totale appelée à la baisse	373 GWh	+12 GWh	+3%	-4%
Nombre d'acteurs	37	+1		
Echanges entre Responsables d'Equilibre* via les notifications d'échanges de bloc				
Energie échangée entre RE via les NEB	28 495 GWh	-1 353 GWh	-5%	+7%
Nombre de RE	156	+10		

* Responsable d'équilibre : personne morale qui s'oblige envers RTE, par un contrat de Responsable d'Equilibre, à régler pour un ou plusieurs utilisateurs du réseau rattachés à son périmètre, le coût des écarts constatés a posteriori. Ces écarts résultent de la différence entre l'ensemble des fournitures et des consommations dont il est responsable.

NOUVEAUX OUVRAGES

En octobre, RTE a procédé à la première mise sous tension : d'un niveau de tension 400 kV au poste de La Capelle dans l'Aisne, en coupure sur la liaison 400 kV Lonny-Mastaing n°1, et de 2 liaisons 400 kV La Capelle-Mastaing n°1 et La Capelle-Lonny n°1 pour garantir la sécurité d'alimentation de la zone de Mastaing dans le Nord ; des 2 liaisons 400 kV Néoules-Trans et Biançon-Trans, après passage en coupure au poste de Trans de la liaison 400 kV Biançon-Néoules n°2, près de Draguignan dans le Var pour sécuriser l'est de la région PACA ; de la liaison 400 kV Avoine-Distré n°2 après remplacement partiel de conducteurs en Indre-et-Loire et en Maine-et-Loire ; d'un transformateur 400/90 kV (150 MVA) au poste de Terrette dans la Manche ; de la nouvelle liaison aéro-souterraine 225 kV Escaillon-Néoules pour sécuriser l'alimentation électrique de l'ouest de l'agglomération toulonnaise et la partie ouest du littoral varois ; de niveaux de tension 225 kV et 63 kV et d'un transformateur 225/63 kV (70 MVA) au poste de Saulnois, de la liaison 225 kV Laneuveville-Saulnois-Saint Avold, du piquage Saulnois sur la liaison 63 kV Amelecourt-Dieuze en Moselle, pour renforcer l'alimentation électrique du pays de Saulnois ; d'un transformateur 225/63 kV (170 MVA) dans le poste de Pessac en Gironde, dans le poste d'Argiesans dans le Territoire de Belfort, dans le poste de Pleyber-Christ dans le Finistère.

