

Ce document vise à donner des éléments d'information sur les résultats d'exploitation du réseau de transport et du système électrique au cours du mois écoulé. Sources de l'information : ERDF, METEOFRANCE, producteurs d'électricité, RTE. Les données publiées sont arrêtées au 8 août 2011, sauf précision contraire.

CONSOMMATION INTERIEURE D'ÉLECTRICITÉ - périmètre France

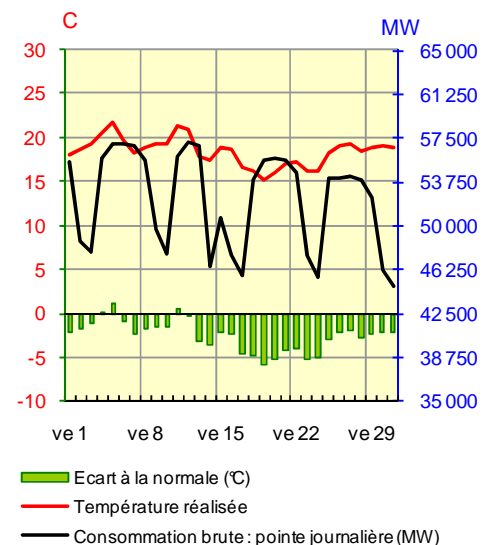
Résultats à la fin du mois écoulé

	juillet 2011	Evolution par rapport à juillet 2010	Evolution en cumul depuis le 1 ^{er} janvier	Evolution en cumul sur les 12 derniers mois
Consommation brute	34,1 TWh	-5,3%	-5,4%	-0,5%
Consommation corrigée *	34,7 TWh	-3,1%	+0,3%	+0,9%

Température

Moyenne mensuelle	18,4 °C
Ecart à la valeur de référence	-2,5 °C/ référence
Ecart par rapport à juillet 2010	-3,2 °C

Références internes élaborées à partir de données METEOFRANCE



Le mois de juillet a été caractérisé par une température moyenne mensuelle historiquement faible égale à 18,4°C, valeur la plus faible observée depuis 2000 (18,3°C) ; en effet les températures sont restées en dessous des températures de référence sur l'ensemble du mois (jusqu'à -5,9°C le 19), à l'exception de 3 journées (jusqu'à +1,2°C le 5). Ces conditions météorologiques ont conduit à une consommation d'électricité inférieure de l'ordre de 1,5% (0,6 TWh), principalement en raison d'une diminution des besoins de climatisation.

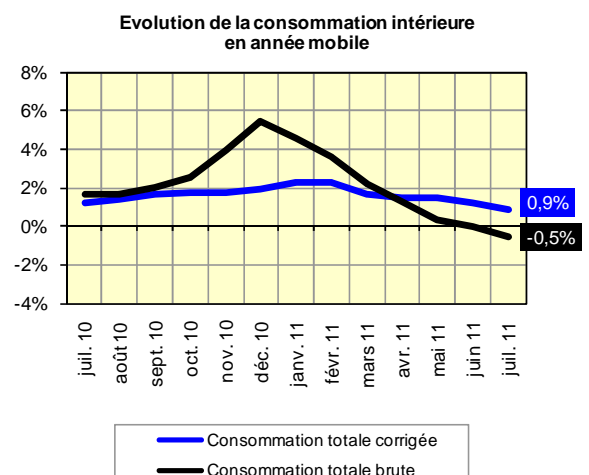
La consommation brute est en baisse de 5,3% par rapport à juillet 2010 sous les effets cumulés de la baisse de consommation du secteur énergie, de l'impact des conditions météorologiques (température moyenne inférieure de 3,2°C), de la présence d'un dimanche supplémentaire et d'un pont au 14 juillet. Corrigée de l'impact des aléas météorologiques, la consommation mensuelle est en baisse de 3,1% par rapport à juillet 2010, dans la continuité des mois de juin (-2,0%), d'avril (-0,9%) et de mars (-0,4%) ; hors secteur de l'énergie, la consommation est en baisse de 0,5%.

Evolution en cumul sur les 12 derniers mois

La consommation brute en données cumulées sur 12 mois est en baisse de 0,5% par rapport à fin juillet 2010 ; son taux d'évolution était en retrait régulier depuis fin décembre 2010 (+5,5 %).

Le taux d'évolution de la consommation corrigée* affiche une croissance de +0,9% à fin juillet, en repli par rapport à fin juin (+1,2%), fin mai et fin avril (+1,5%), après une hausse supérieure à 2% à fin février et fin janvier ; hors secteur de l'énergie, la consommation corrigée est en hausse de +1,5% à fin juillet, après +1,7% à fin juin, +2,0% à fin mars et +2,5% à fin février.

* correction de l'impact des aléas météorologiques d'hiver et d'été



BILAN DE L'ENERGIE ELECTRIQUE EN FRANCE

Résultats à la fin du mois écoulé

	juillet 2011 (GWh)	Ecart par rapport à juillet 2010 (GWh)	Evolution par rapport à juillet 2010	Evolution en cumul depuis le 1 ^{er} janvier	Evolution en cumul sur les 12 derniers mois
PRODUCTION NETTE					
Nucléaire	33 487	+1 743	+5,5%	+7,4%	+8,5%
Thermique à combustible fossile	1 669	-1284	-43,5%	-14,0%	-8,6%
Hydraulique	4 195	-1 215	-22,5%	-29,4%	-11,7%
Eolien	804	+316	+64,8%	+17,8%	+14,9%
Autres sources d'énergie renouvelables *	691	+210	+43,6%	+33,7%	+29,5%
Total production nette	40 846	-230	-0,6%	+0,5%	+4,5%
CONSOMMATION INTERIEURE BRUTE					
Consommateurs directs raccordés au réseau de RTE **	6 469	-932	-12,6%	-4,6%	-0,4%
Autres consommateurs et pertes sur tous les réseaux ***	27 678	-964	-3,4%	-5,5%	-0,6%
Total consommation intérieure brute	34 147	-1 896	-5,3%	-5,4%	-0,5%
Energie soutirée pour le pompage	566	+124	+28,2%	+9,6%	+11,4%
Solde des échanges physiques ****	6 133	+1 542	+33,6%	+100,4%	+117%

* principalement : déchets urbains, déchets de papeterie, biogaz, solaire

*** consommateurs PME/PMI, professionnels et particuliers desservis par les réseaux de distribution, production autoconsommée par les industriels sur leurs sites, pertes sur le réseau de transport et les réseaux de distribution

** soutirages de ces consommateurs sur le réseau de RTE

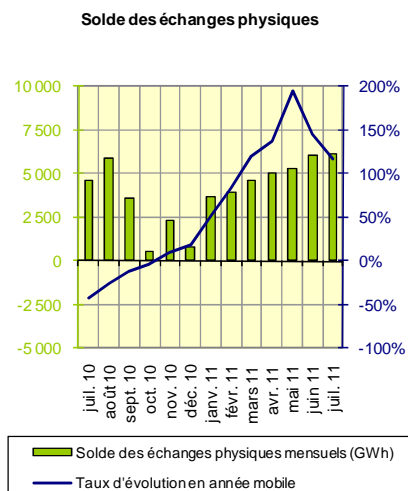
**** une valeur négative indique un solde importateur, une valeur positive un solde exportateur

La production nucléaire atteint 33,5 TWh en juillet 2011, nouveau maximum historique pour un mois de juillet (le précédent maximum, égal à 33,1 TWh, avait été atteint en juillet 2001).

Dans la continuité des mois de février à juin, la production hydraulique affiche un niveau historiquement faible ; la valeur de ce mois (4 195 GWh) se place, avec celles de juillet 2003 et juillet 2005, parmi les valeurs les plus faibles depuis 1976 pour un mois de juillet. Sur les 12 derniers mois, la production hydraulique est en baisse de 11,7%.

Evolution du solde des échanges physiques

En juillet 2011, le solde des échanges est resté exportateur en permanence ; il atteint 6 133 GWh, en augmentation de 1,5 TWh par rapport à juillet 2010 (+33,6%). En cumul depuis le début de l'année, le solde des échanges est multiplié par 2 par rapport à 2010, qui affichait une baisse de 17% par rapport aux 7 premiers mois de 2009.

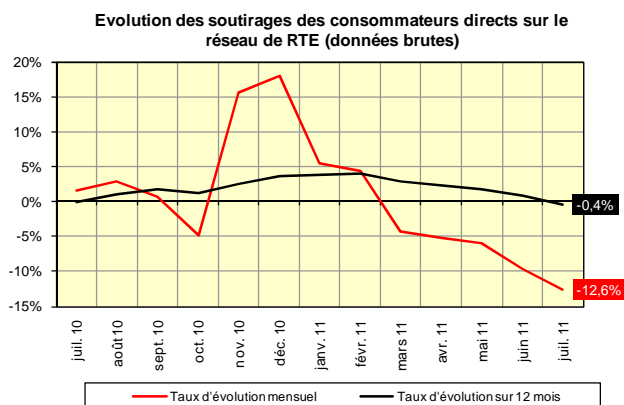


Evolution des soutirages de la grande industrie

En juillet 2011, le taux d'évolution des soutirages mensuels des consommateurs directs sur le réseau de RTE est orienté à la baisse par rapport à l'année précédente (-12,6%, par rapport à juillet 2010), dans la continuité des mois de juin (-9,6%) à mars 2011 (-4,3%).

Hors secteur de l'énergie, le taux d'évolution mensuel devient négatif (-0,3 %) après un fléchissement continu au 1^{er} semestre (+1,9% en juin, +4,7% en mars 2011, +12,4% en décembre 2010) ; les soutirages de juillet 2011 sont en augmentation de 4,7% par rapport à ceux de juillet 2009, mais restent néanmoins en retrait de près de 8% par rapport à ceux de juillet 2008 et juillet 2007.

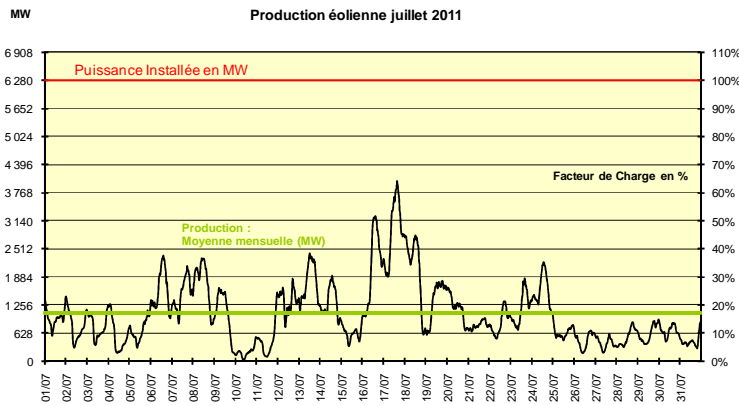
Le taux d'évolution en année mobile des soutirages des consommateurs directs sur le réseau de RTE devient négatif (-0,4%) pour la 1^{ère} fois depuis juillet 2010 (taux proche de 0%) ; il est en retrait régulier depuis le mois de mars (+2,9%), après un palier haut autour de +3,8% sur la période décembre 2010-février 2011.



Production éolienne du mois écoulé

Production éolienne et puissance installée

A fin juillet, la puissance installée atteint près de 6 280 MW. La production éolienne moyenne sur le mois est de 1 079 MW. Le mois de juillet 2011 a été plus venté que juillet 2010 ; il affiche un Facteur de charge moyen égal à 17%, contre 13 % en juillet 2010 (qui correspondait à une production moyenne de 655 MW pour une puissance installée de l'ordre de 5 000 MW).

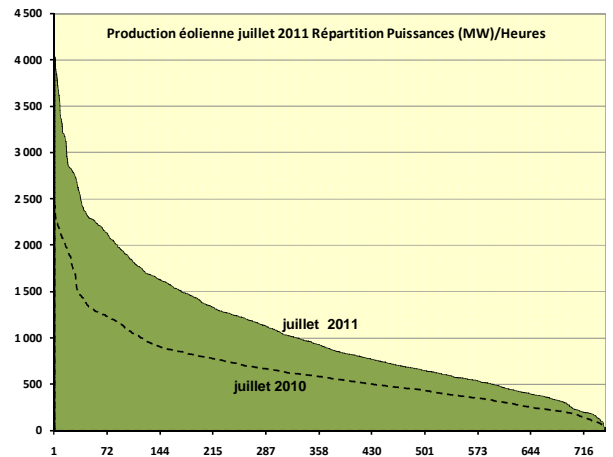


juil-11	Production éolienne (MW)	Facteur de charge (%)	Date/ heure
valeur maximale	4 033 MW	64%	dimanche 17 à 16h
valeur moyenne	1079 MW	17%	
valeur minimale	39 MW	0,6%	dimanche 10 à 10h

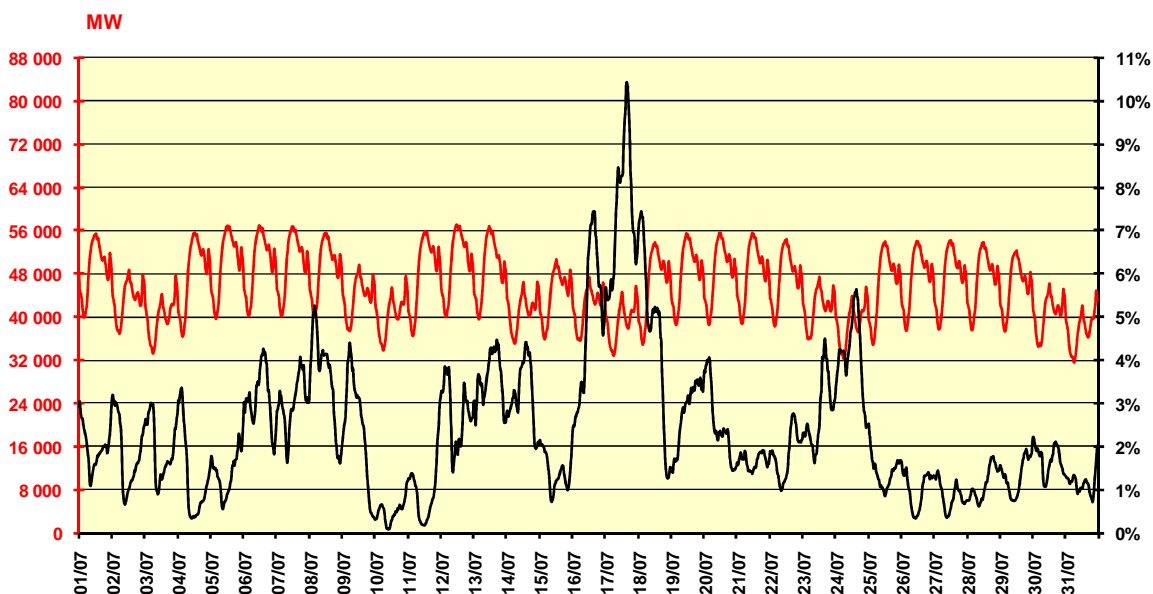
Taux de couverture horaire

Le taux de couverture moyen de la consommation par la production éolienne a été de 2,4% contre 1,4% en juillet 2010.

juil-11	taux de couverture	Date/ heure	Production éolienne	Consommation
valeur moyenne	2,4%			
valeur maximale	10,4%	dimanche 17 à 16h30	3 979 MW	38 180 MW
valeur à la pointe de consommation	2,1%	mardi 12 à 12h	1 174 MW	57 194 MW



Consommation juillet 2011 (MW) et taux de couverture pour la production éolienne (%)



EXTREMA de consommation, échanges - périmètre France*

		Juillet			12 derniers mois			Absolu **		
Consommation intérieure brute	Maximale	1 207 GWh	Le mardi 12	2 096 GWh	15/12/2010	2 096 GWh	15/12/2010	2 096 GWh	15/12/2010	
		57 194 MW	Le mardi 12	96 710 MW	15/12/2010	96 710 MW	15/12/2010	96 710 MW	15/12/2010	
	Minimale	907 GWh	Le dimanche 31	914 GWh	15/08/2010	856 GWh	06/08/2006	856 GWh	06/08/2006	
		31 492 MW	Le dimanche 31	31 841 MW	15/08/2010	29 816 MW	06/08/2006	29 816 MW	06/08/2006	
Solde des échanges physiques ***	Maximal	264 GWh	Le samedi 16	277 GWh	15/01/2011	298 GWh	08/05/2008	298 GWh	08/05/2008	
		11 873 MW	Le samedi 16	13 887 MW	16/01/2011	13 887 MW	16/01/2011	13 887 MW	16/01/2011	
	Minimal	159 GWh	Le dimanche 24	-117 GWh	21/10/2010	-140 GWh	16/12/2009	-140 GWh	16/12/2009	
		2 785 MW	Le dimanche 24	-7 111 MW	18/10/2010	-7 795 MW	06/01/2010	-7 795 MW	06/01/2010	

* Hors Corse ** Les valeurs minimales portent sur les 30 dernières années pour le solde des échanges physiques, sur les 5 dernières pour la consommation.

*** Une valeur positive indique un solde exportateur, une valeur négative un solde importateur.

FONCTIONNEMENT DU MARCHÉ DE L'ÉLECTRICITÉ**ECHANGES CONTRACTUELS D'ÉLECTRICITÉ TRANSFRONTALIERS**

	EXPORTATIONS			IMPORTATIONS			VOLUME CUMULÉ DES ÉCHANGES			SOLDE EXPORTATEUR*		
	juillet 2011 GWh	Evo / juil-10	Evo en cumul depuis 1 ^{er} janv	juillet 2011 GWh	Evo / juil-10	Evo en cumul depuis 1 ^{er} janv	juillet 2011 GWh	Evo/ juil-10	Evo en cumul depuis 1 ^{er} janv	juillet 2011 GWh	Evo / juil-10	Evo en cumul depuis 1 ^{er} janv
Belgique	753	57%	149%	109	-53%	-75%	862	21%	20%	644	162%	n.s***
Allemagne	1 307	7%	25%	217	-80%	-50%	1 524	-34%	-22%	1 090	n.s**	n.s***
Suisse	2 235	7%	10%	65	-90%	-53%	2 300	-17%	-1%	2 170	54%	27%
Italie	1 033	-38%	-8%	14	-57%	12%	1 047	-38%	-8%	1 019	-38%	-9%
Espagne	588	154%	130%	119	-40%	-17%	707	65%	21%	469	n.s**	97%
Grande-Bretagne	717	-36%	7%	51	-51%	-51%	768	-37%	-18%	666	-34%	n.s***
TOTAL	6 633	-3%	17%	575	-75%	-49%	7 208	-21%	-7%	6 058	35%	+103%

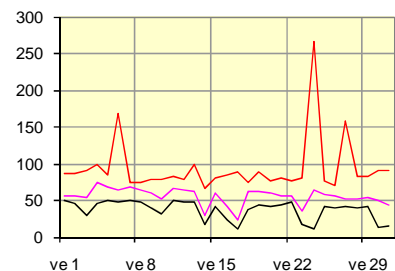
* Une valeur négative indique un solde importateur ** En juillet 2010, le solde était exportateur avec l'Espagne de 33 GWh, le solde était exportateur avec l'Allemagne de 154 GWh *** en cumul depuis le 1^{er} janvier 2011, le solde des échanges vers la Belgique est exportateur de 4 687 GWh (contre un solde importateur de 783 GWh sur la même période en 2010), le solde des échanges vers l'Allemagne est exportateur de 2 138 GWh (contre un solde importateur de 4 078 GWh sur la même période en 2010), le solde des échanges vers la Grande-Bretagne est exportateur de 3 056 GWh (contre un solde exportateur de 1 030 GWh sur la même période en 2010).

Le solde mensuel des échanges est exportateur avec l'Espagne depuis mai 2011, avec l'Allemagne depuis avril 2011.

MECANISME D'AJUSTEMENT - RESPONSABLES D'EQUILIBRE

	juillet 2011	Ecart par rapport à juil-10	Evolution par rapport à juil-10	Evolution en cumul depuis le 1 ^{er} janvier
Mécanisme d'Ajustement				
Energie totale appelée à la hausse	62 GWh	-348 GWh	-85%	-30%
Energie totale appelée à la baisse	735 GWh	+419 GWh	+133%	+7%
Nombre d'acteurs	39	+0		
Echanges entre Responsables d'Equilibre* via les notifications d'échanges de bloc les NEB				
Energie échangée entre RE via	22 487 GWh	-1 118 GWh	-5%	+4%
Nombre de RE	158	+3		

* Responsable d'équilibre : personne morale qui s'oblige envers RTE, par un contrat de Responsable d'Equilibre, à régler pour un ou plusieurs utilisateurs du réseau rattachés à son périmètre, le coût des écarts constatés a posteriori. Ces écarts résultent de la différence entre l'ensemble des fournitures et des consommations dont il est responsable.

PRIX MOYENS JOURNALIERS Mécanisme d'ajustement (€/MWh)

— Prix maximum des offres activées à la hausse pour l'équilibre P=C
— Prix Moyen Pondéré des offres appelées à la hausse
— EPEX Spot (source internet)

OUVRAGES NEUFS ou RENOUVELES

En juillet, RTE a procédé à la première mise sous tension : de la ligne aéro-souterraine 225 kV **Le Coudon-La Garde n°2** près de Toulon dans le Var, exploitée auparavant en 63 kV ; du câble souterrain 225 kV **Seine-Saint Ouen (poste) n°1**, du câble souterrain 63 kV **Ampère-Seine n°2**, d'un nouveau transformateur 225/63 kV (100 MVA) au poste de **Seine**, en Seine-Saint-Denis ; de deux transformateurs au poste de **Randens** en Savoie : un 225/63 kV (100 MVA), un 63/45 kV (60 MVA) ; de la ligne aérienne 90 kV **Agneaux-Coutances n°1** dans la Manche suite à sa mise en souterrain partielle ; de la ligne aérienne 63 kV **Loscoat-St Pierre Quilbignon n°2** à Brest dans le Finistère ; du câble souterrain 63 kV **Achille Lignon-Cusset Poste n°2** près de Lyon dans le Rhône.