

Ce document vise à donner des éléments d'information sur les résultats d'exploitation du réseau de transport et du système électrique au cours du mois écoulé. Sources de l'information : ERDF, METEOFRANCE, producteurs d'électricité, RTE. Les données publiées sont arrêtées au 9 septembre 2011, sauf précision contraire.

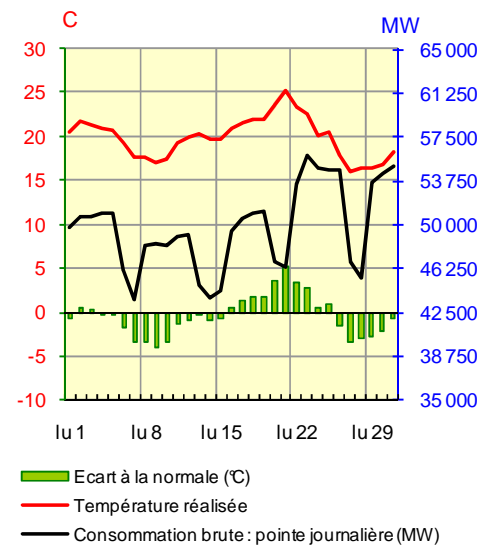
CONSOMMATION INTERIEURE D'ÉLECTRICITÉ - périmètre France

Résultats à la fin du mois écoulé

	août 2011	Evolution par rapport à août 2010	Evolution en cumul depuis le 1 ^{er} janvier	Evolution en cumul sur les 12 derniers mois
Consommation brute	32,5 TWh	-1,7%	-5,0%	-0,7%
Consommation corrigée *	32,5 TWh	-2,1%	+0,0%	+0,6%

Température	
Moyenne mensuelle	19,9 °C
Ecart à la valeur de référence	-0,3 °C/ référence
Ecart par rapport à août 2010	+0,6 °C

Références internes élaborées à partir de données METEOFRANCE



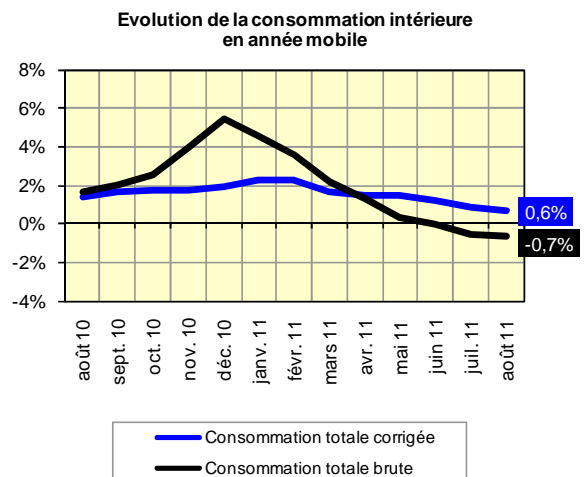
Le mois d'août a été caractérisé par une température moyenne égale à 19,9°C ; les températures sont restées majoritairement en dessous des températures de référence sur 19 jours (jusqu'à -3,9°C le 9), et au dessus sur 12 jours (jusqu'à +5,2°C le 21).

La consommation brute est en baisse de 1,7% par rapport à août 2010. Corrigée de l'impact des aléas météorologiques, la consommation mensuelle est en baisse de 2,1% par rapport à août 2010, dans la continuité des mois de juillet (-3,0%), juin (-1,9%) et d'avril (-0,9%); hors secteur de l'énergie, la consommation est en hausse de 0,7%.

Evolution en cumul sur les 12 derniers mois

La consommation brute en données cumulées sur 12 mois est en baisse de 0,7% par rapport à fin août 2010 ; son taux d'évolution est en retrait régulier depuis fin décembre 2010 (+5,5 %).

Le taux d'évolution de la consommation corrigée* affiche une croissance de +0,6% à fin août, en repli régulier depuis fin avril (+1,5%), après une hausse supérieure à 2% à fin février et fin janvier ; hors secteur de l'énergie, la consommation corrigée est en hausse de +1,4% à fin août, après +1,7% à fin juin, +2,0% à fin mars et +2,5% à fin février.



* correction de l'impact des aléas météorologiques d'hiver et d'été

BILAN DE L'ENERGIE ELECTRIQUE EN FRANCE

Résultats à la fin du mois écoulé

	août 2011 (GWh)	Ecart par rapport à août 2010 (GWh)	Evolution par rapport à août 2010	Evolution en cumul depuis le 1 ^{er} janvier	Evolution en cumul sur les 12 derniers mois
PRODUCTION NETTE					
Nucléaire	31 383	-1 008	-3,1%	+6,1%	+7,1%
Thermique à combustible fossile	1 772	+192	+12,1%	-13,0%	-6,9%
Hydraulique	3 879	-469	-10,8%	-27,7%	-13,1%
Eolien	680	-4	-0,6%	+16,3%	+11,4%
Autres sources d'énergie renouvelables *	688	+183	+36,4%	+34,3%	+30,4%
Total production nette	38 402	-1106	-2,8%	+0,2%	+3,5%
CONSOMMATION INTERIEURE BRUTE					
Consommateurs directs raccordés au réseau de RTE **	5 759	-953	-14,2%	-5,8%	-1,9%
Autres consommateurs et pertes sur tous les réseaux ***	26 770	+404	+1,5%	-4,8%	-0,4%
Total consommation intérieure brute	32 529	-549	-1,7%	-5,0%	-0,7%
Energie soutirée pour le pompage	546	+4	+0,7%	+8,5%	+9,0%
Solde des échanges physiques ****	5 327	-561	-9,5%	+72,6%	+83%

* principalement : déchets urbains, déchets de papeterie, biogaz, solaire

*** consommateurs PME/PMI, professionnels et particuliers desservis par les réseaux de distribution, production autoconsommée par les industriels sur leurs sites, pertes sur le réseau de transport et les réseaux de distribution

** soutirages de ces consommateurs sur le réseau de RTE

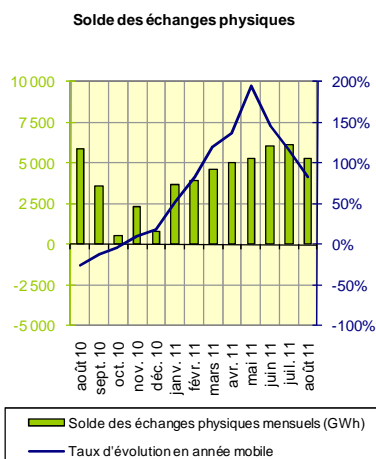
**** une valeur négative indique un solde importateur, une valeur positive un solde exportateur

La production hydraulique mensuelle reste en baisse en août 2011 par rapport à août 2010 (-10,8%), mais de façon moins marquée que sur les mois de février à juillet (taux variant entre -23% et -47%) ; le niveau de production de ce mois (3 879 GWh) est comparable à celui d'août 2009 (3 867 GWh). Depuis le début de l'année 2011, la production hydraulique est en baisse de 27,7%.

La production des sources d'énergie renouvelables hors hydraulique et éolien affiche un taux de croissance mensuel supérieur à 30% depuis le mois de mars, sous l'effet du développement de la production photovoltaïque dont le niveau est multiplié par 3 sur les 8 premiers mois de 2011 par rapport aux 8 premiers mois de 2010.

Evolution du solde des échanges physiques

En août 2011, le solde des échanges est resté exportateur en permanence et atteint 5 327 GWh ; il est en baisse de 0,6 TWh par rapport à août 2010 (-9,5%). La dernière diminution du solde mensuel des échanges remonte à mai 2010. En cumul depuis le début de l'année, le solde des échanges a été multiplié par 1,7 par rapport à 2010, qui était quasiment stable par rapport aux 8 premiers mois de 2009.

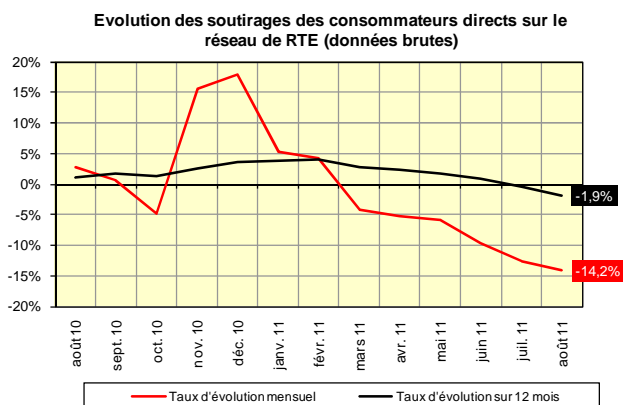


Evolution des soutirages de la grande industrie

En août 2011, le taux d'évolution des soutirages mensuels des consommateurs directs sur le réseau de RTE est orienté à la baisse par rapport à l'année précédente (-14,2% par rapport à août 2010), dans la continuité des mois de juillet (-12,7%) à mars 2011 (-4,3%).

Hors secteur de l'énergie, le taux d'évolution mensuel reste négatif (-0,9%) comme en juillet (-0,4%), après un fléchissement continu au 1^{er} semestre (+1,9% en juin, +4,7% en mars 2011, +12,4% en décembre 2010) ; les soutirages d'août 2011 sont en augmentation de 6,5% par rapport à ceux d'août 2009, mais restent néanmoins en retrait de 7,6% par rapport à ceux d'août 2008 et de 7,9 % par rapport à ceux d'août 2007.

Le taux d'évolution en année mobile des soutirages des consommateurs directs sur le réseau de RTE continue de baisser (-1,9%) après -0,5% en juillet 2011 ; il est en retrait régulier depuis le mois de mars (+2,8%), après un palier haut autour de +3,8% sur la période décembre 2010-février 2011.

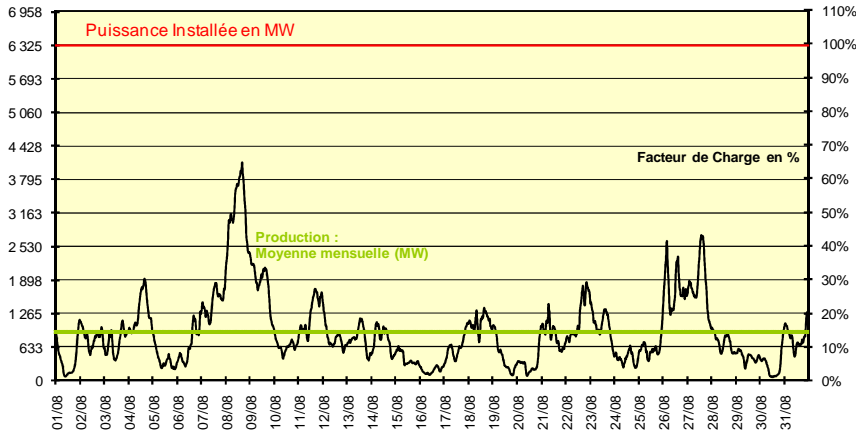


Production éolienne du mois écoulé

Production éolienne et puissance installée

A fin août, la puissance installée atteint 6 325 MW. La production éolienne moyenne sur le mois est de 911 MW. Le mois d'août 2011 a été moins venté qu'août 2010 ; il affiche un Facteur de charge moyen égal à 14%, contre 18 % en août 2010 (qui correspondait à une production moyenne de 917 MW pour une puissance installée de l'ordre de 5 100 MW).

MW Production éolienne août 2011

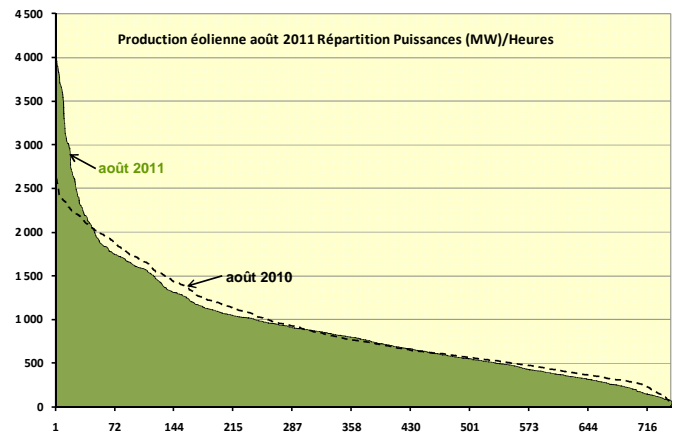


Production éolienne			
août-11	(MW)	Facteur de charge (%)	Date/ heure
valeur maximale	4 098	65%	lundi 8 à 17h
valeur moyenne	911	14%	
valeur minimale	70	1%	mardi 30 à 13h

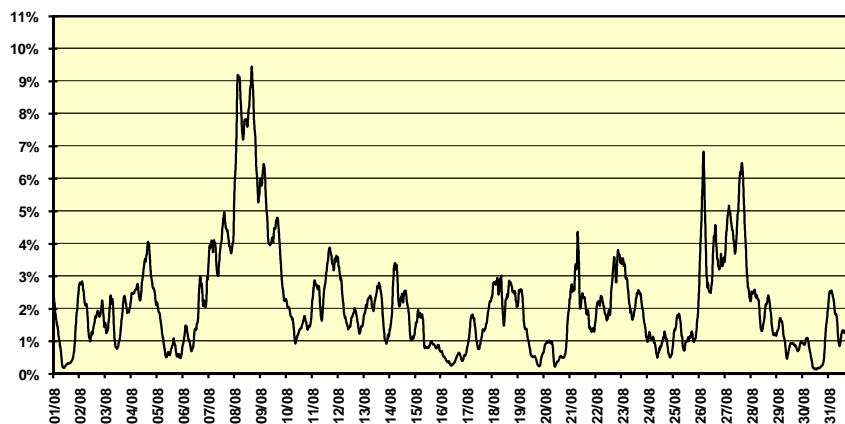
Taux de couverture horaire

Le taux de couverture moyen de la consommation par la production éolienne atteint 2,1%, comme en août 2010.

août-11	taux de couverture	Date/ heure	Production éolienne	Consommation
valeur moyenne	2,1%			
valeur maximale	9,4%	lundi 8 à 17h	4 098 MW	43 408 MW
valeur à la pointe de consommation	2,0%	mardi 23 à 12h30	1 104 MW	56 017 MW



Taux de couverture de la consommation par la production éolienne (%)



EXTREMA de consommation, échanges - périmètre France*

		Août			12 derniers mois			Absolu **		
Consommation intérieure brute	Maximale	1 171 GWh	Le mercredi 31	2 096 GWh	15/12/2010	2 096 GWh	15/12/2010	2 096 GWh	15/12/2010	
		56 017 MW	Le mardi 23	96 710 MW	15/12/2010	96 710 MW	15/12/2010	96 710 MW	15/12/2010	
	Minimale	894 GWh	Le dimanche 7	894 GWh	07/08/2011	894 GWh	07/08/2011	894 GWh	07/08/2011	
		31 037 MW	Le dimanche 7	31 037 MW	07/08/2011	31 037 MW	07/08/2011	31 037 MW	07/08/2011	
Solde des échanges physiques ***	Maximal	221 GWh	Le mardi 9	277 GWh	15/01/2011	298 GWh	08/05/2008	298 GWh	08/05/2008	
		10 359 MW	Le lundi 8	13 887 MW	16/01/2011	13 887 MW	16/01/2011	13 887 MW	16/01/2011	
	Minimal	100 GWh	Le samedi 13	-117 GWh	21/10/2010	-140 GWh	16/12/2009	-140 GWh	16/12/2009	
		1 124 MW	Le samedi 13	-7 111 MW	18/10/2010	-7 795 MW	06/01/2010	-7 795 MW	06/01/2010	

* Hors Corse ** Les valeurs minimales portent sur les 30 dernières années pour le solde des échanges physiques, sur les 5 dernières pour la consommation.

*** Une valeur positive indique un solde exportateur, une valeur négative un solde importateur.

FONCTIONNEMENT DU MARCHÉ DE L'ÉLECTRICITÉ**ECHANGES CONTRACTUELS D'ÉLECTRICITÉ TRANSFRONTALIERS**

	EXPORTATIONS			IMPORTATIONS			VOLUME CUMULÉ DES ÉCHANGES			SOLDE EXPORTATEUR*		
	août 2011 GWh	Evo / août-10	Evo en cumul depuis 1 ^{er} janv	août 2011 GWh	Evo / août-10	Evo en cumul depuis 1 ^{er} janv	août 2011 GWh	Evo / août-10	Evo en cumul depuis 1 ^{er} janv	août 2011 GWh	Evo / août-10	Evo en cumul depuis 1 ^{er} janv
Belgique	547	43%	133%	141	-37%	-72%	688	14%	19%	406	156%	n.s.**
Allemagne	1 164	-30%	12%	428	-23%	-48%	1 592	-28%	-23%	736	-34%	n.s.**
Suisse	2 197	0%	9%	109	-37%	-52%	2 306	-3%	-1%	2 088	3%	24%
Italie	778	-6%	-8%	0	-100%	11%	778	-7%	-8%	778	-6%	-9%
Espagne	689	40%	96%	83	-27%	-18%	772	28%	22%	606	60%	n.s.**
Grande-Bretagne	666	-50%	-6%	68	70%	-50%	734	-47%	-23%	598	-54%	57%
TOTAL	6 041	-12%	12%	829	-25%	-48%	6 870	-14%	-8%	5 212	-10%	+74%

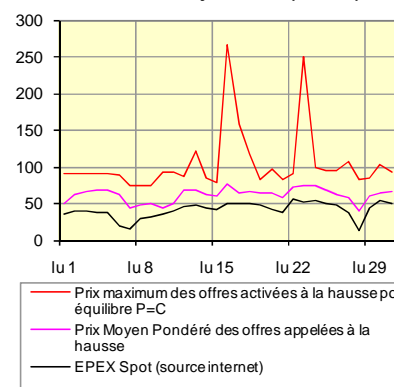
* Une valeur négative indique un solde importateur *** en cumul depuis le 1^{er} janvier 2011, le solde des échanges vers la Belgique est exportateur de 5 092 GWh (contre un solde importateur de 625 GWh sur la même période en 2010), le solde des échanges vers l'Allemagne est exportateur de 2 873 GWh (contre un solde importateur de 2 960 GWh sur la même période en 2010), le solde des échanges vers l'Espagne est exportateur de 563 GWh (contre un solde importateur de 1 114 GWh sur la même période en 2010).

Le solde mensuel des échanges est exportateur avec l'Espagne depuis mai 2011, avec l'Allemagne depuis avril 2011.

MECANISME D'AJUSTEMENT - RESPONSABLES D'EQUILIBRE

	août 2011	Ecart par rapport à août-10	Evolution par rapport à août-10	Evolution en cumul depuis le 1 ^{er} janvier
Mécanisme d'Ajustement				
Energie totale appelée à la hausse	296 GWh	+22 GWh	+8%	-26%
Energie totale appelée à la baisse	230 GWh	-15 GWh	-6%	+5%
Nombre d'acteurs	39	+1		
Echanges entre Responsables d'Équilibre* via les notifications d'échanges de bloc				
Energie échangée entre RE via les NEB	24 859 GWh	+1639 GWh	+7%	+4%
Nombre de RE	158	+3		

* Responsable d'équilibre : personne morale qui s'oblige envers RTE, par un contrat de Responsable d'Équilibre, à régler pour un ou plusieurs utilisateurs du réseau rattachés à son périmètre, le coût des écarts constatés a posteriori. Ces écarts résultent de la différence entre l'ensemble des fournitures et des consommations dont il est responsable.

PRIX MOYENS JOURNALIERS Mécanisme d'ajustement (€/MWh)**OUVRAGES NEUFS ou RENOUVELES**

En août, RTE a procédé à la première mise sous tension : du câble souterrain 225 kV **Seine-Saint Ouen (poste) n°2**, sur le site de Seine en Seine-Saint-Denis ; du poste 225 kV de **Guebwiller** en coupure sur la ligne aérienne **Logelbach-Vogelgrun** et d'un nouveau transformateur 225/63 kV (100 MVA), près de Colmar dans le Haut Rhin ; de la ligne aérienne 225 kV **Chalons-Champvans n°1** dans la Saône et Loire, la Côte d'Or et le Jura ; d'un nouveau transformateur 225/63 kV (170 MVA) au poste de **Pressy** en Haute Savoie près de Cluses ; du câble souterrain 90 kV **Avranches-Launay n°1** près d'Avranches dans la Manche ; de la ligne aéro-souterraine 63 kV **Palaiseau-St Aubin n°1** dans l'Essonne après mise en souterrain partielle.