

Ce document vise à donner des éléments d'information sur les résultats d'exploitation du réseau de transport et du système électrique au cours du mois écoulé. Sources de l'information : ERDF, METEOFRANCE, producteurs d'électricité, RTE. Les données publiées sont arrêtées au **10 octobre 2011**, sauf précision contraire.

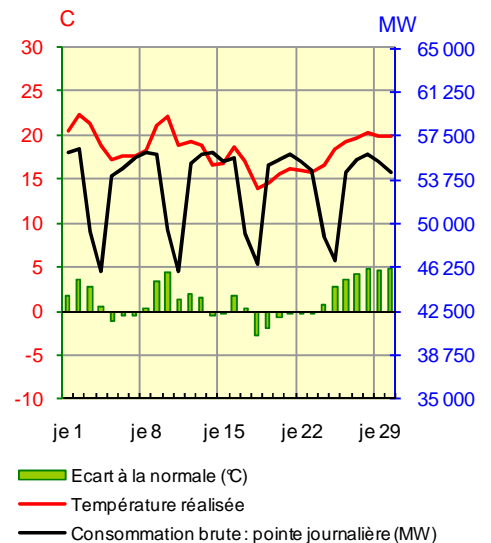
CONSOMMATION INTERIEURE D'ÉLECTRICITÉ - périmètre France

Résultats à la fin du mois écoulé

	septembre 2011	Evolution par rapport à septembre 2010	Evolution en cumul depuis le 1 ^{er} janvier	Evolution en cumul sur les 12 derniers mois
Consommation brute	34,2 TWh	-2,7%	-4,7%	-1,0%
Consommation corrigée *	34,0 TWh	-2,3%	-0,2%	+0,4%

Température	
Moyenne mensuelle	18,3 °C
Ecart à la valeur de référence	+1,3 °C/ référence
Ecart par rapport à septembre 2010	+2,3 °C

Références internes élaborées à partir de données METEOFRANCE



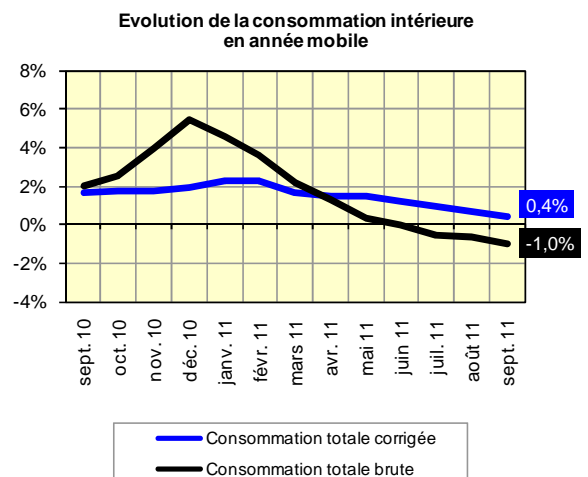
Le mois de septembre a été caractérisé par une température moyenne élevée égale à 18,3°C; les températures sont restées autour de la température de référence (entre -1,0°C et +1,0°C) pendant 12 jours, au dessus de la température de référence pendant 15 jours (jusqu'à +4,9°C le 28), et au dessous sur 3 jours (jusqu'à -2,8°C le 18).

La consommation brute est en baisse de 2,7% par rapport à septembre 2010. Corrigée de l'impact des aléas météorologiques, la consommation mensuelle est en baisse de 2,3% par rapport à septembre 2010, dans la continuité des mois d'août (-2,0%), juillet (-3,0%) et juin (-1,9%) ; hors secteur de l'énergie, la consommation est en hausse de 0,2%.

Evolution en cumul sur les 12 derniers mois

La consommation brute en données cumulées sur 12 mois est en baisse de 1,0% par rapport à septembre 2010 ; pour mémoire, son taux d'évolution en retrait régulier depuis fin décembre 2010 (+5,5 %) est négatif depuis fin juillet (-0,5%).

Le taux d'évolution de la consommation corrigée* affiche une croissance de +0,4% à fin septembre, en repli régulier depuis fin mai (+1,5%), après une hausse supérieure à 2% à fin février et fin janvier ; hors secteur de l'énergie, la consommation corrigée est en hausse de +1,4% à fin septembre comme à fin août, après +1,7% à fin juin, +2,0% à fin mars et +2,5% à fin février.



* correction de l'impact des aléas météorologiques d'hiver et d'été

BILAN DE L'ENERGIE ELECTRIQUE EN FRANCE

Résultats à la fin du mois écoulé

	septembre 2011 (GWh)	Ecart par rapport à septembre 2010 (GWh)	Evolution par rapport à septembre 2010	Evolution en cumul depuis le 1 ^{er} janvier	Evolution en cumul sur les 12 derniers mois
PRODUCTION NETTE					
Nucléaire	31 482	-175	-0,6%	+5,4%	+6,3%
Thermique à combustible fossile	2 720	-245	-8,3%	-12,5%	-6,2%
Hydraulique	3 251	-343	-9,6%	-26,4%	-14,5%
Eolien	837	+268	+47,0%	+19,5%	+14,5%
Autres sources d'énergie renouvelables *	606	+157	+34,9%	+34,7%	+31,2%
Total production nette	38 896	-338	-0,9%	+0,1%	+2,9%
CONSOMMATION INTERIEURE BRUTE					
Consommateurs directs raccordés au réseau de RTE **	6 257	-949	-13,2%	-6,7%	-3,2%
Autres consommateurs et pertes sur tous les réseaux ***	27 899	-15	-0,1%	-4,4%	-0,6%
Total consommation intérieure brute	34 156	-964	-2,7%	-4,7%	-1,0%
Energie soutirée pour le pompage	496	-20	-4,0%	+7,1%	+6,3%
Solde des échanges physiques ****	4 244	+646	+18,0%	+65,3%	+69,8%

* principalement : déchets urbains, déchets de papeterie, biogaz, solaire

*** consommateurs PME/PMI, professionnels et particuliers desservis par les réseaux de distribution, production autoconsommée par les industriels sur leurs sites, pertes sur le réseau de transport et les réseaux de distribution

** soutirages de ces consommateurs sur le réseau de RTE

**** une valeur négative indique un solde importateur, une valeur positive un solde exportateur

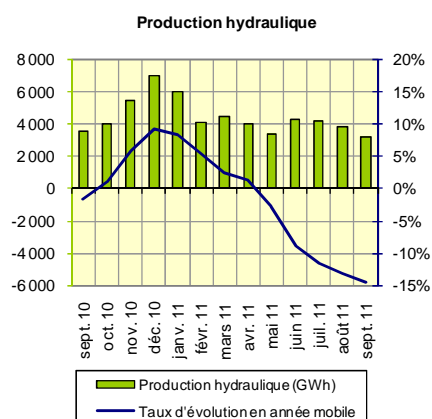
Le niveau de production nucléaire mensuel (31,5 TWh) est proche des niveaux atteints en 2008 (31,2 TWh) et 2010 (31,7 TWh), supérieur à celui de 2009 (28,7 TWh).

La production des sources d'énergie renouvelables hors hydraulique et hors éolien affiche un taux de croissance mensuel supérieur à 30% depuis le mois de mars, avec +35 % en septembre, sous l'effet du développement de la production photovoltaïque dont le niveau est multiplié par 3 sur les 9 premiers mois de 2011 par rapport aux 9 premiers mois de 2010.

Le solde exportateur des échanges atteint 4,2 TWh, en augmentation de 18% par rapport à septembre 2010 ; il a été importateur en puissance ponctuellement le 13. En cumul depuis le début de l'année, le solde des échanges est en augmentation de 65% par rapport à 2010, qui était en hausse de +10,6% par rapport aux 9 premiers mois de 2009.

Evolution de la production hydraulique

La production hydraulique mensuelle (3,25 TWh) reste en baisse en septembre 2011 par rapport à septembre 2010 (-9,6%), dans la continuité du mois d'août (-10,7%), mais de façon moins marquée que sur les mois de février à juillet (taux variant entre -23% et -47%) ; le niveau de production de ce mois est le plus faible observé pour un mois de septembre depuis 1990 (2,9 TWh) à l'exception de septembre 2009 (3,0 TWh).

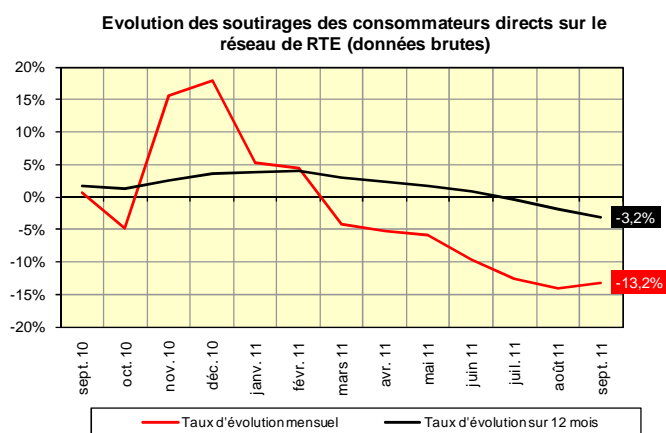


Evolution des soutirages de la grande industrie

En septembre 2011, le taux d'évolution des soutirages mensuels des consommateurs directs sur le réseau de RTE (-13,2%) est comparable à celui d'août (-14,2%) et de juillet (-12,6%), après une baisse continue depuis mars 2011 (-4,3%).

Hors secteur de l'énergie, le taux d'évolution mensuel reste négatif (-1,1%) comme en août et juillet (-0,9%, -0,4%), après un fléchissement continu au 1^{er} semestre (+1,9% en juin, +4,6% en mars 2011, +12,4% en décembre 2010) ; les soutirages de septembre 2011 sont en augmentation de 2,0% par rapport à ceux de septembre 2009, mais restent néanmoins en retrait de 7,0% environ par rapport à ceux de septembre 2008 et de septembre 2007.

Le taux d'évolution en année mobile des soutirages des consommateurs directs sur le réseau de RTE continue de baisser (-3,2%) après -1,9% en août, -0,5% en juillet 2011 ; il est en retrait régulier depuis le mois de mars (+2,8%), après un palier haut autour de +3,8% sur la période décembre 2010-février 2011.

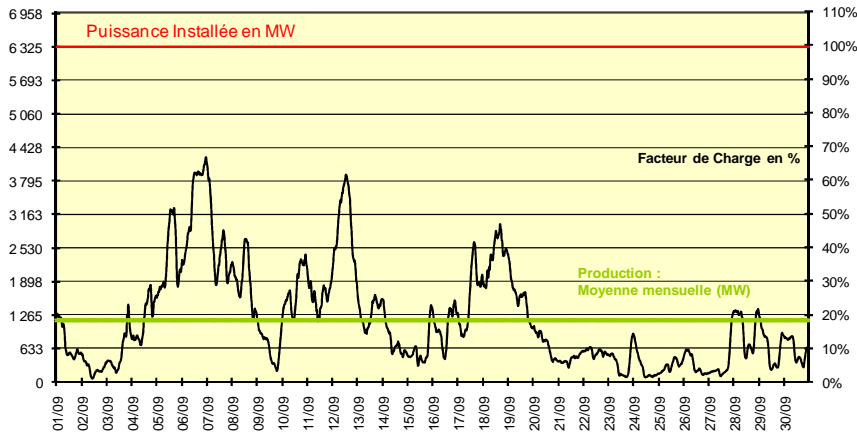


Production éolienne du mois écoulé

Production éolienne et puissance installée

A fin septembre, la puissance installée atteint environ 6 325 MW. La production éolienne moyenne sur le mois est de 1 159 MW. Le mois de septembre 2011 a été plus venté que septembre 2010 ; il affiche un Facteur de charge moyen égal à 18%, contre 15 % en septembre 2010 (qui correspondait à une production moyenne de 787 MW pour une puissance installée de 5 314 MW).

MW Production éolienne septembre 2011

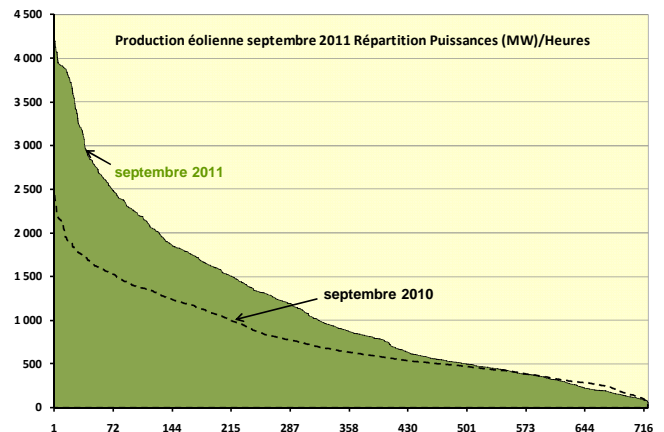


sept-11	Production éolienne (MW)	Facteur de charge (%)	Date/heure
Valeur maximale	4 220	67%	mardi 6 à 24h
Valeur moyenne	1 159	18%	
Valeur minimale	63	1%	vendredi 2 à 11h

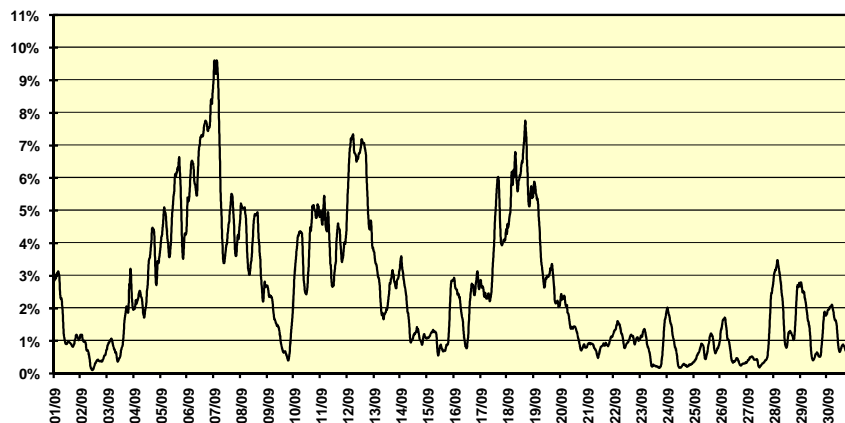
Taux de couverture horaire

Le taux de couverture moyen de la consommation par la production éolienne atteint 2,5%, contre 1,7% en septembre 2010.

sept-11	Taux de couverture	Date/heure	Production éolienne	Consommation
Valeur moyenne	2,5%			
Valeur maximale	9,6%	mercredi 7 à 3h	3 819 MW	39 823 MW
Valeur à la pointe de consommation	0,2%	vendredi 2 à 13h	120 MW	56 345 MW



Taux de couverture de la consommation par la production éolienne (%)



EXTREMA de consommation, échanges - périmètre France*

		Septembre			12 derniers mois			Absolu **		
Consommation intérieure brute	Maximale	1 197 GWh	Le mercredi 21	2 096 GWh	15/12/2010	2 096 GWh	15/12/2010	2 096 GWh	15/12/2010	
		56 345 MW	Le vendredi 2	96 710 MW	15/12/2010	96 710 MW	15/12/2010	96 710 MW	15/12/2010	
	Minimale	960 GWh	Le dimanche 25	894 GWh	07/08/2011	894 GWh	07/08/2011	894 GWh	07/08/2011	
		33 684 MW	Le dimanche 25	31 037 MW	07/08/2011	31 037 MW	07/08/2011	31 037 MW	07/08/2011	
Solde des échanges physiques ***	Maximal	199 GWh	Le dimanche 11	277 GWh	15/01/2011	298 GWh	08/05/2008	298 GWh	08/05/2008	
		10 179 MW	Le samedi 10	13 887 MW	16/01/2011	13 887 MW	16/01/2011	13 887 MW	16/01/2011	
	Minimal	91 GWh	Le mardi 13	-117 GWh	21/10/2010	-140 GWh	16/12/2009	-140 GWh	16/12/2009	
		-26 MW	Le mardi 13	-7 111 MW	18/10/2010	-7 795 MW	06/01/2010	-7 795 MW	06/01/2010	

* Hors Corse ** Les valeurs minimales portent sur les 30 dernières années pour le solde des échanges physiques, sur les 5 dernières pour la consommation.

*** Une valeur positive indique un solde exportateur, une valeur négative un solde importateur.

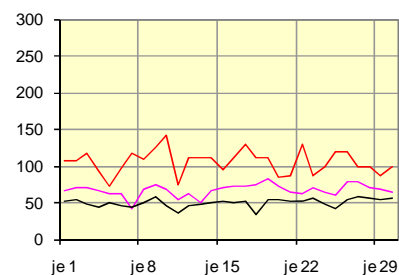
FONCTIONNEMENT DU MARCHÉ DE L'ÉLECTRICITÉ**ECHANGES CONTRACTUELS D'ÉLECTRICITÉ TRANSFRONTALIERS**

	EXPORTATIONS			IMPORTATIONS			VOLUME CUMULÉ DES ÉCHANGES			SOLDE EXPORTATEUR*		
	septembre 2011 GWh	Evo / sept-10	Evo en cumul depuis 1 ^{er} janv	septembre 2011 GWh	Evo / sept-10	Evo en cumul depuis 1 ^{er} janv	septembre 2011 GWh	Evo / sept-10	Evo en cumul depuis 1 ^{er} janv	septembre 2011 GWh	Evo / sept-10	Evo en cumul depuis 1 ^{er} janv
Belgique	615	57%	123%	153	-44%	-70%	768	16%	19%	462	n.s**	n.s***
Allemagne	777	-2%	11%	496	-43%	-48%	1 273	-23%	-23%	281	n.s**	n.s***
Suisse	2 165	2%	8%	212	-59%	-53%	2 377	-10%	-2%	1 953	22%	24%
Italie	781	-41%	-12%	6	n.s**	12%	787	-41%	-11%	775	-42%	-12%
Espagne	487	55%	88%	138	-44%	-20%	625	12%	21%	349	n.s**	n.s***
Grande-Bretagne	419	-40%	-10%	97	-57%	-50%	516	-44%	-25%	322	-32%	42%
TOTAL	5 244	-7%	10%	1 102	-48%	-48%	6 346	-18%	-9%	4 142	18%	+67%

* Une valeur négative indique un solde importateur **en septembre 2010, les importations depuis l'Italie étaient de 2 GWh, le solde était exportateur avec la Belgique de 119 GWh, le solde était importateur avec l'Allemagne de 76 GWh, le solde était exportateur avec l'Espagne de 70 GWh *** en cumul depuis le 1^{er} janvier 2011, le solde des échanges vers la Belgique est exportateur de 5 554 GWh (contre un solde importateur de 506 GWh sur la même période en 2010), le solde des échanges vers l'Allemagne est exportateur de 3 154 GWh (contre un solde importateur de 3 036 GWh sur la même période en 2010), le solde des échanges vers l'Espagne est exportateur de 912 GWh (contre un solde importateur de 1 045 GWh sur la même période en 2010).**MECANISME D'AJUSTEMENT - RESPONSABLES D'EQUILIBRE**

	septembre 2011	Ecart par rapport à sept-10	Evolution par rapport à sept-10	Evolution en cumul depuis le 1 ^{er} janvier
Mécanisme d'Ajustement				
Energie totale appelée à la hausse	219 GWh	-46 GWh	-17%	-26%
Energie totale appelée à la baisse	284 GWh	-13 GWh	-4%	+4%
Nombre d'acteurs	39	+2		
Echanges entre Responsables d'Equilibre* via les notifications d'échanges de bloc				
Energie échangée entre RE via les NEB	29 583 GWh	+5622 GWh	+23%	+6%
Nombre de RE	159	+5		

* Responsable d'équilibre : personne morale qui s'oblige envers RTE, par un contrat de Responsable d'Equilibre, à régler pour un ou plusieurs utilisateurs du réseau rattachés à son périmètre, le coût des écarts constatés a posteriori. Ces écarts résultent de la différence entre l'ensemble des fournitures et des consommations dont il est responsable.

PRIX MOYENS JOURNALIERS Mécanisme d'ajustement (€/MWh)— Prix maximum des offres activées à la hausse pour l'équilibre P=C
— Prix Moyen Pondéré des offres appelées à la hausse
— EPEX Spot (source internet)**OUVRAGES NEUFS ou RENOUVELES**

En septembre, RTE a procédé à la première mise sous tension : du poste 400 kV de **Molière** en coupure sur la ligne aérienne 400 kV **Domloup-Les Quintes** n° 2 dans la Sarthe ; du câble souterrain 225 kV **Ampère-Seine n°2**, en Seine-Saint-Denis ; de deux nouveaux transformateurs 225/63 kV (170 MVA) : l'un au poste de **Landerneau** dans le Finistère, l'autre au poste de **Rospez** dans les Côtes-d'Armor ; de la ligne aéro-souterraine 90 kV **Coutances-La Haye du Puits-Terrette** n° 2, dans la Manche ; des câbles souterrains 63 kV **Geispolsheim-Graffenstaden** n° 2 dans le Bas-Rhin, **Montboucons-St Ferjeux** n° 1 dans le Doubs, **Cluses-Pressy** n° 1 en Haute-Savoie, **Billancourt-Porchefontaine** n° 1 dans les Hauts-de-Seine.