

Ce document vise à donner des éléments d'information sur les résultats d'exploitation du réseau de transport et du système électrique au cours du mois écoulé. Sources de l'information : ERDF, METEOFRANCE, producteurs d'électricité, RTE. Les données publiées sont arrêtées au **10 avril 2012**, sauf précision contraire.

CONSOMMATION INTERIEURE D'ÉLECTRICITÉ - périmètre France

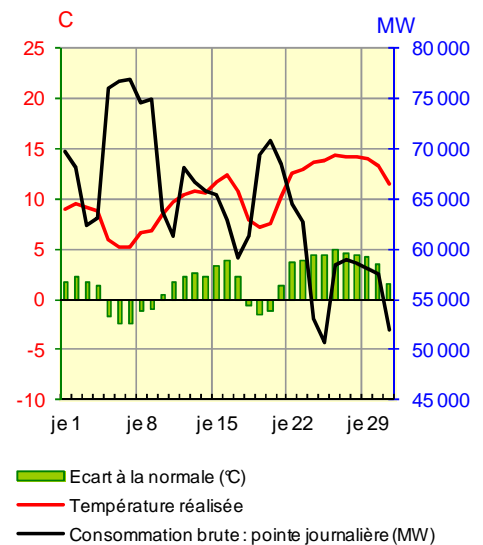
Résultats du mois

| | mars 2012 | Evolution par rapport à mars 2011 | Evolution en cumul depuis le 1 ^{er} janvier | Evolution en cumul sur les 12 derniers mois |
|-------------------------|-----------|-----------------------------------|--|---|
| Consommation brute | 43,1 TWh | -5,1% | +2,4% | -4,6% |
| Consommation corrigée * | 45,7 TWh | -1,3% | -0,3% | -1,2% |

Température

| | |
|--------------------------------|--------------------|
| Moyenne mensuelle | 10,3 °C |
| Ecart à la valeur de référence | +1,8 °C/ référence |
| Ecart par rapport à mars 2012 | +1,2 °C |

Références internes élaborées à partir de données METEOFRANCE



Le mois de mars a été caractérisé par une température particulièrement douce (+10,3°C), équivalente aux mois de mars des années 2003 et 1997. Les températures sont restées 23 jours au-dessus des températures normales, l'écart maximum allant jusqu'à 4,9°C le 26. Sur deux périodes de quelques jours seulement, les températures ont été en dessous des normales (écart maximum allant jusqu'à -2,5°C le mardi 6). **Ces conditions météorologiques ont induit une diminution de consommation d'électricité de l'ordre de 2,6 TWh.**

Avec une température moyenne supérieure de 1,2°C en mars 2012 par rapport à mars 2011, la consommation brute est en baisse de 5,1%. Corrigée de l'impact des aléas météorologiques, elle diminue de 1,3%.

5 Effacements Jour de Pointe (EJP) ont été émis en mars 2012, uniquement partiels (2 PACA-ouest le 6 et le 19, 1 nord le 14, 1 nord-ouest le 7, 1 nord-sud le 8) contre 10 EJP en mars 2011.

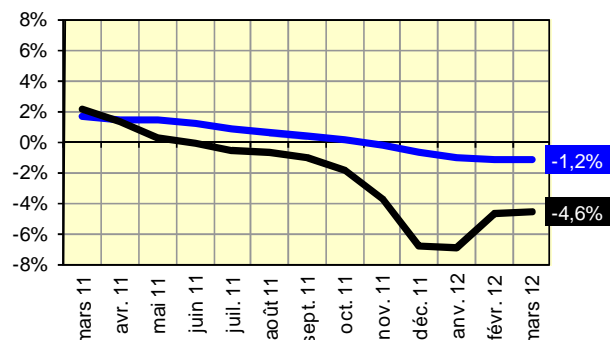
Evolution en cumul sur les 12 derniers mois

La consommation brute en données cumulées sur 12 mois est en baisse de 4,6% par rapport à fin mars 2011, et se redresse après -4,7% à fin février et -6,9% à fin janvier. Pour mémoire, son taux d'évolution, en retrait régulier depuis fin décembre 2010 (+5,5%), reste négatif depuis fin juin (-0,1%).

La consommation corrigée* est en baisse à fin mars (-1,2%) tout comme à fin février 2012 (-1,1%) et fin janvier 2012 (-1,0%). Le taux d'évolution est en repli régulier depuis fin mai 2011 (+1,4%). Hors secteur de l'énergie, la consommation corrigée est en hausse de +0,2%, après +0,4% à fin février, +0,5% à fin janvier 2012, +0,8% à fin décembre 2011, +1,3% à fin septembre 2011 et +1,6% à fin juin.

* correction de l'impact des aléas météorologiques d'hiver et d'été et de l'année bissextile

Evolution de la consommation intérieure en année mobile



— Consommation totale corrigée
— Consommation totale brute

BILAN DE L'ENERGIE ELECTRIQUE EN FRANCE

Résultats à la fin du mois

| | mars 2012 (GWh) | Ecart par rapport à mars 2011 (GWh) | Evolution par rapport à mars 2011 | Evolution en cumul depuis le 1 ^{er} janvier | Evolution en cumul sur les 12 derniers mois |
|---|--------------------|--|---|--|---|
| PRODUCTION NETTE | | | | | |
| Nucléaire | 37 554 | -134 | -0,4% | -0,7% | +1,2% |
| Thermique à combustible fossile | 5 290 | -1475 | -21,8% | -2,6% | -10,1% |
| Hydraulique | 3 947 | -491 | -11,1% | +9,5% | -18,9% |
| Eolien | 977 | -150 | -13,3% | +12,0% | +21,3% |
| Autres sources d'énergie renouvelables * | 783 | +173 | +28,4% | +29,0% | +33,7% |
| Total production nette | 48 551 | -2077 | -4,1% | +0,6% | -1,5% |
| CONSUMMATION INTERIEURE BRUTE | | | | | |
| Consommateurs directs raccordés au réseau de RTE ** | 5 993 | -353 | -5,6% | -4,8% | -9,8% |
| Autres consommateurs et pertes sur tous les réseaux *** | 37 140 | -1 987 | -5,1% | +3,4% | -3,6% |
| Total consommation intérieure brute | 43 133 | -2 340 | -5,1% | +2,4% | -4,6% |
| Energie soutirée pour le pompage | 431 | -101 | -18,9% | -12,7% | +4,4% |
| Solde des échanges physiques **** | 4 987 | +364 | +7,9% | -19,1% | +36,5% |

* principalement : déchets urbains, déchets de papeterie, biogaz, solaire

*** consommateurs PME/PMI, professionnels et particuliers desservis par les réseaux de distribution, production autoconsommée par les industriels sur leurs sites, pertes sur le réseau de transport et les réseaux de distribution

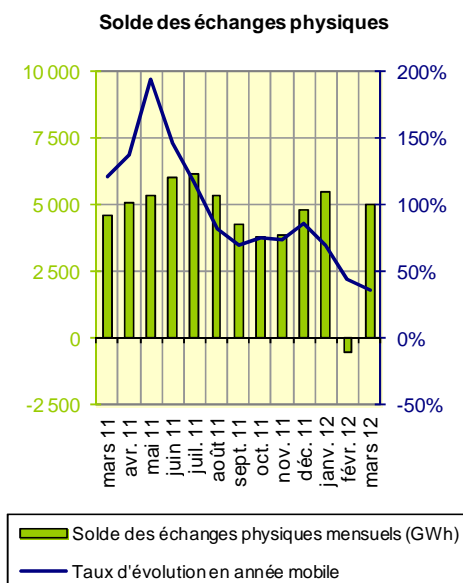
Le niveau de production nucléaire mensuel (37,6 TWh) affiche une baisse de 0,4% par rapport à mars 2011, moins marquée que la série de baisses observées depuis août 2011 (hormis octobre 2011 et février 2012 aidé par un calendrier favorable). Il atteint toutefois un niveau proche du niveau historique pour un mois de mars. La production thermique à combustible fossile est en forte baisse et atteint, le niveau le plus faible observé depuis 2001 pour un mois de mars.

Avec 3,9 TWh, la production hydraulique est en baisse de 11,1% en mars 2012 par rapport à mars 2011 et atteint un niveau historiquement bas depuis 1973.

Evolution du solde des échanges physiques

Le solde des échanges est de nouveau exportateur en mars 2012 (5,0 TWh), après un solde importateur en février (-0,5 TWh) et une série de soldes exportateurs depuis février 2010 (1,1 TWh). Les exportations augmentent de 0,4 TWh par rapport à mars 2011.

Le solde des échanges a été exportateur en permanence sur le mois.



** soutirages de ces consommateurs sur le réseau de RTE

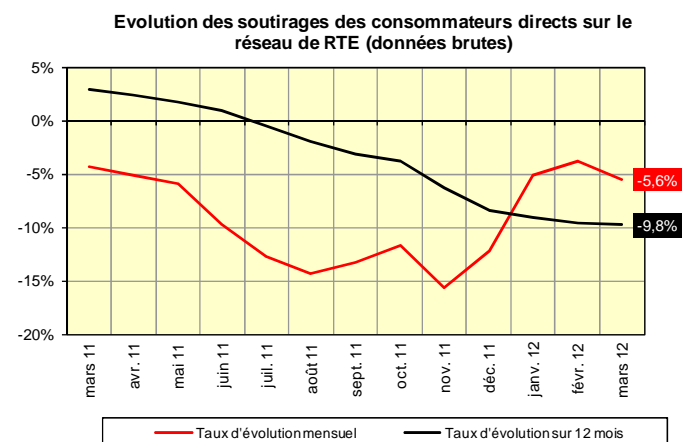
**** une valeur négative indique un solde importateur, une valeur positive un solde exportateur

Evolution des soutirages de la grande industrie

En mars 2012, le taux d'évolution des soutirages mensuels des consommateurs directs sur le réseau de RTE (-5,6%), repart à la baisse par rapport à celui de février 2012 aidé par un calendrier favorable (-3,8%). Cette tendance est dans la continuité de janvier 2012 (-5,1%), mais moins marquée que les fortes baisses de décembre 2011 (-12,3%) et de novembre 2011 (-15,7%).

Hors secteur de l'énergie, le taux d'évolution mensuel atteint -4,0%, dans la continuité de janvier 2012 (-3,7%), après un fléchissement pendant toute l'année 2011.

Le taux d'évolution en année mobile des soutirages des consommateurs directs sur le réseau de RTE poursuit sa baisse (-9,8%), soit une baisse de même ampleur que celles de février, janvier et décembre 2011. Il est en retrait depuis le mois de février 2011 (+4,0%), après un palier haut autour de +3,8% début 2011. Hors secteur de l'énergie, le taux d'évolution est en baisse de 1,5% en recul après -0,7% à fin février, et -0,2% à fin janvier.

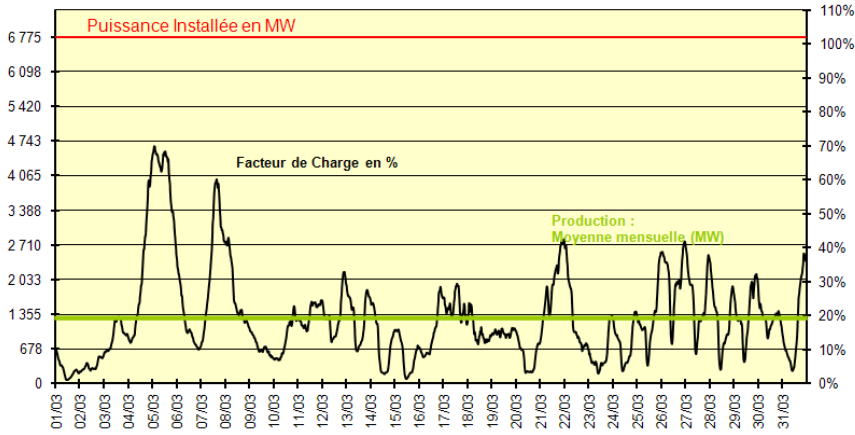


Production éolienne du mois

Production éolienne et puissance installée en exploitation

A fin mars, la puissance installée en exploitation atteint plus de 6 775 MW. La production éolienne moyenne sur le mois est de 1 313 MW. Le mois de mars 2012 a été moins venté que mars 2011. Il affiche un facteur de charge moyen égal à 19%, contre 25% en mars 2011 (qui correspondait à une production moyenne de 1 500 MW pour une puissance installée en exploitation de 6 115 MW).

MW Production éolienne mars 2012

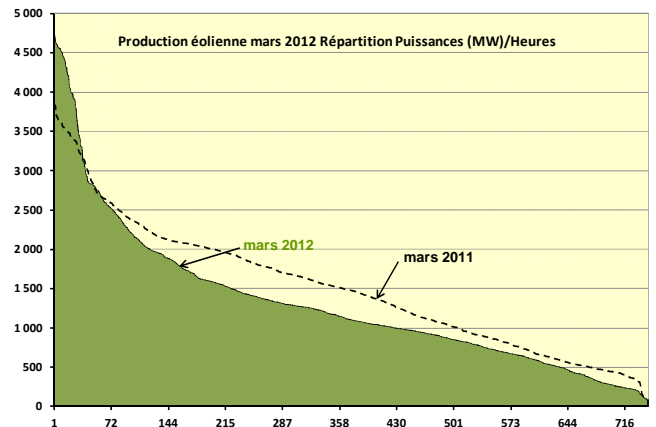


| | Production éolienne (MW) | Facteur de charge (%) | Date/heure |
|-----------------|--------------------------|-----------------------|----------------|
| Valeur maximale | 4 725 | 70% | lundi 5 à 2h30 |
| Valeur moyenne | 1 313 | 19% | |
| Valeur minimale | 80 | 1% | jeudi 1 à 12h |

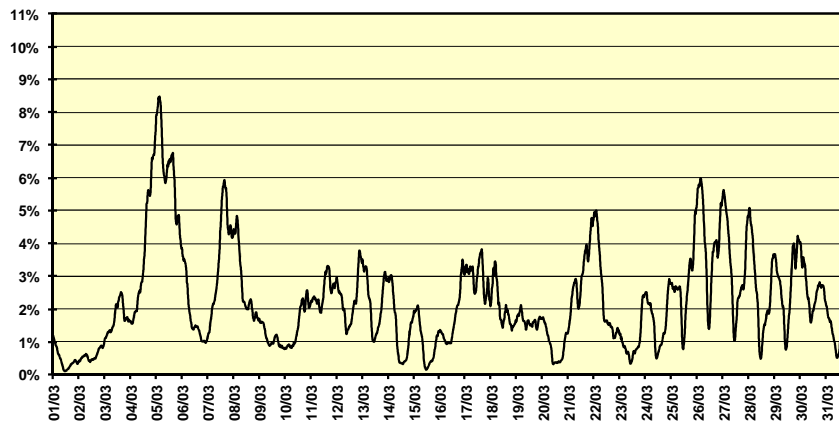
Taux de couverture horaire

Le taux de couverture moyen de la consommation par la production éolienne atteint 2,3% en mars 2012, comme en mars 2011 (2,4%).

| mars-12 | Taux de couverture | Date/heure | Production éolienne | Consommation |
|------------------------------------|--------------------|--------------------|---------------------|--------------|
| Valeur moyenne | 2,3% | | | |
| Valeur maximale | 8,5% | lundi 5 à 4h | 4 610 MW | 54 312 MW |
| Valeur à la pointe de consommation | 4,5% | mercredi 7 à 19h30 | 3 475 MW | 76 835 MW |



Taux de couverture de la consommation par la production éolienne (%)



EXTREMA de consommation, échanges - périmètre France*

| | | Mars | | | 12 derniers mois | | | Absolu ** | | |
|---|----------|--------|-----|----------------|------------------|-----|------------|-----------|-----|------------|
| Consommation intérieure brute | Maximale | 1 677 | GWh | Le mercredi 7 | 2 262 | GWh | 08/02/2012 | 2 262 | GWh | 08/02/2012 |
| | | 76 835 | MW | Le mercredi 7 | 102 098 | MW | 08/02/2012 | 102 098 | MW | 08/02/2012 |
| | Minimale | 1 030 | GWh | Le dimanche 25 | 894 | GWh | 07/08/2011 | 894 | GWh | 07/08/2011 |
| | | 38 675 | MW | Le dimanche 25 | 31 037 | MW | 07/08/2011 | 31 037 | MW | 07/08/2011 |
| Solde des échanges physiques *** | Maximal | 243 | GWh | Le mercredi 28 | 290 | GWh | 21/01/2012 | 298 | GWh | 08/05/2008 |
| | | 13 215 | MW | Le mercredi 28 | 13 573 | MW | 21/01/2012 | 13 887 | MW | 16/01/2011 |
| | Minimal | 69 | GWh | Le mardi 6 | -150 | GWh | 09/02/2012 | -150 | GWh | 09/02/2012 |
| | | 1 038 | MW | Le mercredi 7 | -9 435 | MW | 09/02/2012 | -9 435 | MW | 09/02/2012 |

* Hors Corse

** Les valeurs minimales portent sur les 30 dernières années pour le solde des échanges physiques, sur les 5 dernières pour la consommation.

*** Une valeur positive indique un solde exportateur, une valeur négative un solde importateur.

FONCTIONNEMENT DU MARCHE DE L'ELECTRICITE**ECHANGES CONTRACTUELS D'ELECTRICITE TRANSFRONTALIERS**

| | EXPORTATIONS | | | IMPORTATIONS | | | VOLUME CUMULE DES ECHANGES | | | SOLDE EXPORTATEUR* | | |
|-----------------|------------------|---------------|--|------------------|---------------|--|----------------------------|---------------|--|--------------------|---------------|--|
| | mars 2012 GWh | Evo / mars-11 | Evo en cumul depuis 1 ^{er} janv | mars 2012 GWh | Evo / mars-11 | Evo en cumul depuis 1 ^{er} janv | mars 2012 GWh | Evo / mars-11 | Evo en cumul depuis 1 ^{er} janv | mars 2012 GWh | Evo / mars-11 | Evo en cumul depuis 1 ^{er} janv |
| Belgique | 1 296 | 38% | -16% | 61 | -44% | n.s*** | 1 357 | 30% | 20% | 1 235 | 49% | -64% |
| Allemagne | 291 | -68% | -55% | 1 527 | 56% | 25% | 1 818 | -4% | -6% | -1 236 | n.s** | -157% |
| Suisse | 2 407 | -3% | -3% | 172 | -34% | -6% | 2 579 | -6% | -4% | 2 235 | 0% | -3% |
| Italie | 1 747 | 6% | -1% | 5 | -96% | -28% | 1 752 | -1% | -3% | 1 742 | 13% | 1% |
| Espagne | 666 | n.s** | n.s*** | 336 | -33% | -4% | 1 002 | 66% | 108% | 330 | n.s** | n.s*** |
| Grande-Bretagne | 635 | -4% | -13% | 52 | -82% | 15% | 687 | -28% | -4% | 583 | 53% | -39% |
| TOTAL | 7 042 | 4% | -3% | 2 153 | -4% | +24% | 9 195 | 2% | +4% | 4 889 | 8% | -20% |

* Une valeur négative indique un solde importateur **mars 2011, les exportations avec l'Espagne étaient de 102 GWh, le solde était importateur avec l'Allemagne de 57 GWh, le solde était importateur avec la l'Espagne de 399 GW ***en cumul depuis le 1^{er} janvier, les exportations vers l'Espagne sont de 1 799 GWh (contre 276 GWh en 2011), les importations depuis la Belgique sont de 1 287 GWh (contre 337 GWh en 2011), le solde des échanges vers l'Espagne est exportateur de 744 GWh (contre un solde importateur de 818 GWh en 2011).

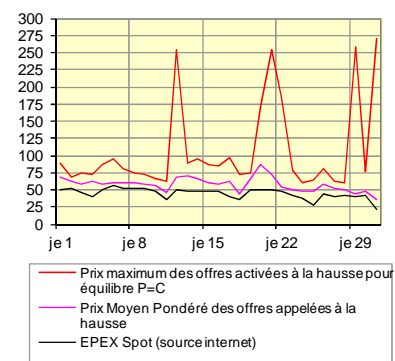
En mars 2012, le solde mensuel des échanges avec l'Allemagne est importateur comme depuis le dernier trimestre 2011, et avec depuis février, un plus fort volume d'importation, ce fort volume est néanmoins en diminution par rapport à celui de février (1 568 GWh).

Les soldes avec la Belgique, l'Espagne et la Grande-Bretagne repassent tous exportateurs par rapport à février 2012, avec pour la Suisse et la Belgique d'importants volumes d'exportation. Le solde vers la Suisse est le plus haut observé depuis octobre 2001 (2 250 GWh), celui vers la Belgique atteint son plus fort volume depuis mars 2008 (1 282 GWh).

MECANISME D'AJUSTEMENT - RESPONSABLES D'EQUILIBRE

| | mars 2012 | Ecart par rapport à mars-11 | Evolution par rapport à mars-11 | Evolution en cumul depuis le 1 ^{er} janvier |
|--|------------|-----------------------------|---------------------------------|--|
| Mécanisme d'Ajustement | | | | |
| Energie totale appelée à la hausse | 170 GWh | -129 GWh | -43% | -19% |
| Energie totale appelée à la baisse | 372 GWh | +16 GWh | +4% | +45% |
| Nombre d'acteurs | 42 | +4 | | |
| Echanges entre Responsables d'Equilibre* via les notifications d'échanges de bloc | | | | |
| Energie échangée entre RE via les NEB | 28 690 GWh | +1207 GWh | +4% | +12% |
| Nombre de RE | 164 | +5 | | |

* Responsable d'équilibre : personne morale qui s'oblige envers RTE, par un contrat de Responsable d'Equilibre, à régler pour un ou plusieurs utilisateurs du réseau rattachés à son périmètre, le coût des écarts constatés a posteriori. Ces écarts résultent de la différence entre l'ensemble des fournitures et des consommations dont il est responsable.

PRIX MOYENS JOURNALIERS Mécanisme d'ajustement (€/MWh)**OUVRAGES NEUFS ou RENOUVELES**

En mars, RTE a procédé à la première mise sous tension : d'un nouveau transformateur 150/42 kV (100 MVA) au poste de Randens, près d'Albertville en Savoie ; d'une ligne aérienne 63 kV Brunet-Coudon n° 2, près de Toulon dans le Var.