

Ce document vise à donner des éléments d'information sur les résultats d'exploitation du réseau de transport et du système électrique au cours du mois écoulé. Sources de l'information : ERDF, METEOFRANCE, producteurs d'électricité, RTE. Les données publiées sont arrêtées au 8 juin 2012, sauf précision contraire.

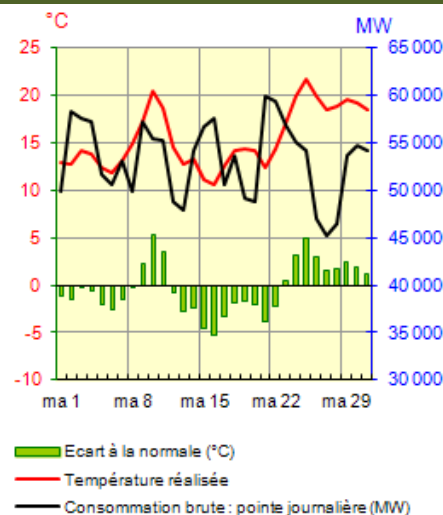
CONSOMMATION INTERIEURE D'ÉLECTRICITÉ - périmètre France

Résultats du mois

	Mai 2012	Evolution par rapport à mai 2011	Evolution en cumul depuis le 1 ^{er} janvier	Evolution en cumul sur les 12 derniers mois
Consommation brute	35,2 TWh	0,1%	+3,7%	-2,5%
Consommation corrigée *	34,2 TWh	-3,0%	-0,8%	-1,4%

Température	
Moyenne mensuelle	15,5 °C
Ecart à la valeur de référence	-0,2 °C/ référence
Ecart par rapport à mai 2011	-1,1 °C

Références internes élaborées à partir de données METEOFRANCE



La température du mois (15,5°C) se situe juste au dessous de la température de référence (-0,2°C), après une température élevée en mai 2011 (16,6°C) et une température très faible en 2010 (13,4°C).

Les températures journalières ont fluctué sur le mois. Sur 19 jours, en début et milieu de mois, les températures sont au dessous de celles de référence (écart maximum de -5,2°C le mercredi 16) et sur 12 jours, les températures sont majoritairement au dessus (écart maximum de +5,3°C le jeudi 10). Ces conditions météorologiques ont induit une augmentation de consommation d'électricité de l'ordre de 1,0 TWh.

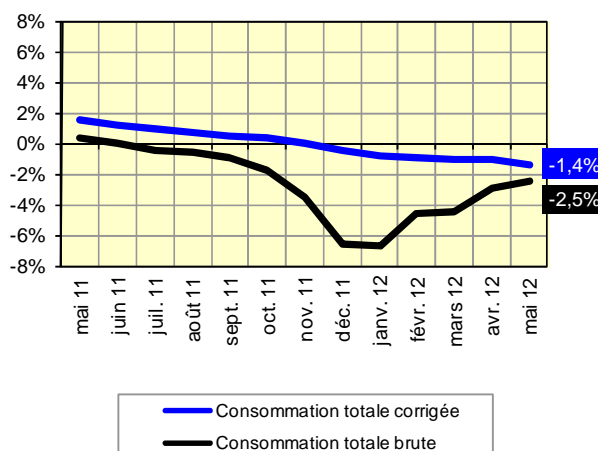
Avec une température moyenne inférieure de 1,1°C en mai 2012 par rapport à mai 2011, et un calendrier défavorable (19 jours ouverts en mai 2012 contre 22 en mai 2011), la consommation brute est en hausse de 0,1%. Corrigée de l'impact des aléas météorologiques, elle diminue de 3,0%.

Evolution en cumul sur les 12 derniers mois

La consommation brute en données cumulées sur 12 mois est en baisse de 2,5 % par rapport à fin mai 2011, et se redresse après -3,0% à fin avril, -4,5% à fin mars et à fin février et -6,7% à fin janvier. Son taux d'évolution, en retrait depuis fin décembre 2010 (+5,5 %), reste négatif depuis fin juillet 2011 (-0,5%).

La consommation corrigée* est en baisse à fin mai (-1,4%) et diminue par rapport aux taux observés entre fin avril et fin février (autour de -1,0%) après -0,8% à fin janvier 2012, et un taux nul à fin novembre. Le taux d'évolution est en repli depuis fin mai 2011 (+1,5%). Hors secteur de l'énergie, la consommation corrigée est en baisse et son taux devient négatif (-0,1%) après +0,3% à fin avril, +0,6% à fin février, +1,0% à fin décembre 2011, +1,7 % à fin juin 2011.

Evolution de la consommation intérieure en année mobile



* correction de l'impact des aléas météorologiques d'hiver et d'été et de l'année bissextile

BILAN DE L'ENERGIE ELECTRIQUE EN FRANCE

Résultats à la fin du mois

	Mai 2012 (GWh)	Ecart par rapport à mai 2011 (GWh)	Evolution par rapport à mai 2011	Evolution en cumul depuis le 1 ^{er} janvier	Evolution en cumul sur les 12 derniers mois
PRODUCTION NETTE					
Nucléaire	29 079	-3 991	-12,1%	-2,4%	-0,9%
Thermique à combustible fossile	1 889	-1 339	-41,5%	-5,1%	-10,8%
Hydraulique	7 570	+4 197	+124,4%	+31,2%	-3,2%
Eolien	971	+222	+29,7%	+31,1%	+33,5%
Autres sources d'énergie renouvelables *	758	+108	+16,6%	+20,9%	+36,4%
Total production nette	40 267	-803	-2,0%	+1,3%	-1,1%
CONSUMMATION INTERIEURE BRUTE					
Consommateurs directs raccordés au réseau de RTE **	6 067	-562	-8,5%	-5,8%	-10,0%
Autres consommateurs et pertes sur tous les réseaux ***	29 080	+603	+2,1%	+5,3%	-1,1%
Total consommation intérieure brute	35 147	+41	+0,1%	+3,7%	-2,5%
Energie soutirée pour le pompage	646	+9	+1,3%	-7,7%	+1,1%
Solde des échanges physiques ****	4 474	-853	-16,0%	-21,0%	+14,1%

* principalement : déchets urbains, déchets de papeterie, biogaz, solaire

** consommateurs PME/PMI, professionnels et particuliers desservis par les réseaux de distribution, production autoconsommée par les industriels sur leurs sites, pertes sur le réseau de transport et les réseaux de distribution

** soutirages de ces consommateurs sur le réseau de RTE

**** une valeur négative indique un solde importateur, une valeur positive un solde exportateur

La production nucléaire mensuelle (29,1 TWh) affiche une baisse de 4,0 TWh. Son taux d'évolution repasse négatif (-12,1%) après celui positif d'avril (+0,8%). Il marque la plus forte baisse observée depuis novembre 2009 (-12,9%), un niveau de production nucléaire inférieur pour un mois de mai remontant à mai 2001 avec 28,8 GWh.

La production thermique à combustible fossile est en forte baisse (-41,5%), un niveau de production inférieur pour un mois de mai remonte à 2009 (1,8 TWh), puis 2006 (1,5 TWh).

Le solde exportateur des échanges atteint 4,5 TWh en mai 2012 ; il a été exportateur en permanence tout au long du mois. Le solde des échanges diminue par rapport à mai 2011 (-0,9 TWh). Il reste supérieur à celui de mai 2010 (2,1 TWh) et proche de celui de mai 2009 (4,5 TWh).

Evolution de la production hydraulique

Avec 7,6 TWh, la production hydraulique mensuelle est en forte hausse (+124,4%) en mai 2012 par rapport à mai 2011. Un niveau supérieur pour un mois de mai remonte à 2001 (8,7 TWh).

En cumul sur 12 mois glissants la baisse s'atténue (-3,2%), après (-14,7%) à fin avril et le maximum de baisse observé à fin décembre 2011 (-25,6%).

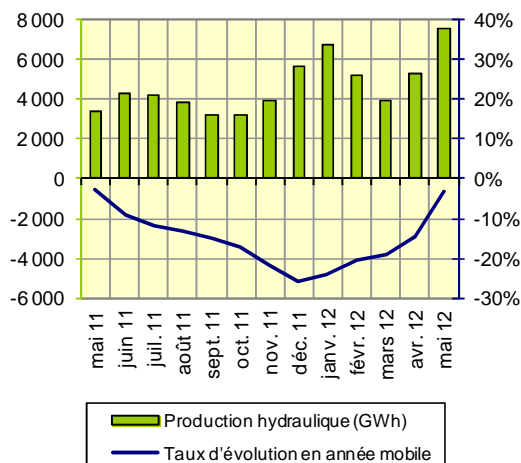
Evolution des soutirages de la grande industrie

En mai 2012, avec un calendrier défavorable, le taux d'évolution des soutirages mensuels des clients directs sur le réseau de RTE (-8,5%) accentue sa baisse par rapport à celui d'avril 2012 (-5,7%). Il est au niveau le plus bas depuis le début de l'année 2012, mais reste toutefois supérieur aux fortes baisses du 2^{ème} semestre 2011 (entre -9,7% et -15,6%).

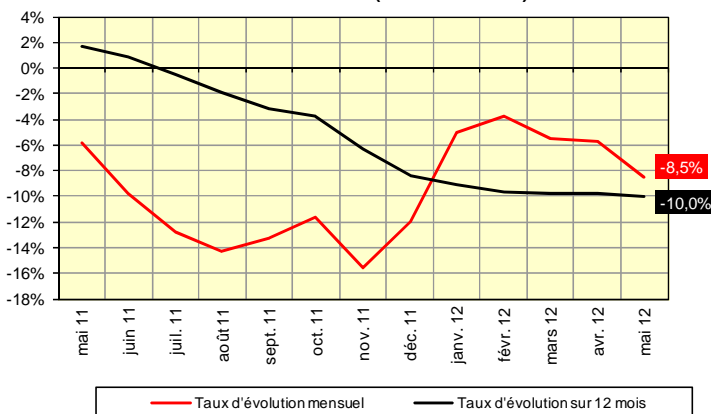
Hors secteur de l'énergie, le taux d'évolution mensuel atteint -5,8% et poursuit sa baisse après avril 2012 (-4,2%), janvier 2012 (-3,5%) et un fléchissement pendant toute l'année 2011.

Le taux d'évolution en année mobile des soutirages des consommateurs directs sur le réseau de RTE poursuit sa baisse (-10,0%), mais reste proche de celles observées de mars à avril 2012 (-9,7% et -9,8%). Le taux d'évolution est en retrait depuis le mois de février 2011 (+4,0%), après un palier haut autour de +3,8% début 2011. Hors secteur de l'énergie, le taux d'évolution baisse de 2,8% et est en recul après celui observé fin avril (-2,1%), et ceux observés à fin mars (-1,3%) à fin février (-0,6%) et à fin janvier (-0,1%).

Production hydraulique



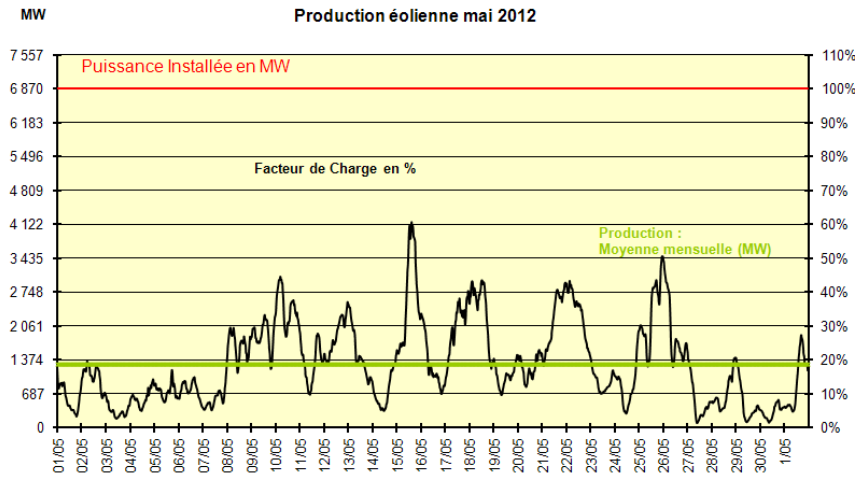
Evolution des soutirages des consommateurs directs sur le réseau de RTE (données brutes)



Production éolienne du mois

Production éolienne et puissance installée en exploitation

A fin mai, la puissance installée en exploitation atteint plus de 6 870 MW. La production éolienne moyenne du mois est de 1 303 MW. Le mois de mai 2012 a été plus venté que mai 2011. Il affiche un facteur de charge moyen égal à 19%, contre 16% en mai 2011 (qui correspondait à une production moyenne de 1 004 MW pour une puissance installée en exploitation de 6 230 MW).

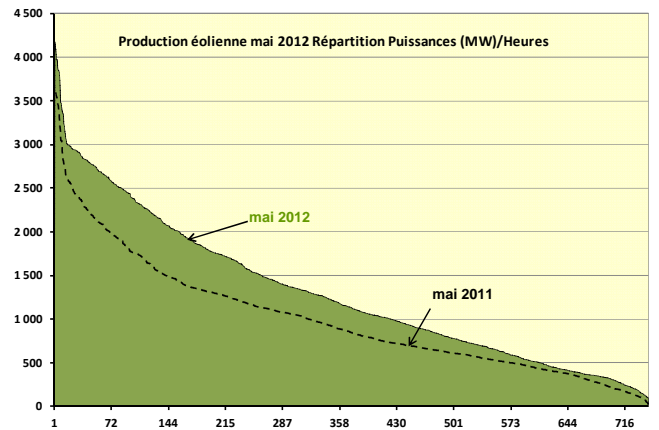


	Production éolienne (MW)	Facteur de charge (%)	Date/heure
Valeur maximale	4 178	61%	mardi 15 à 15h30
Valeur moyenne	1 303	19%	
Valeur minimale	94	1%	dimanche 27 à 10h30

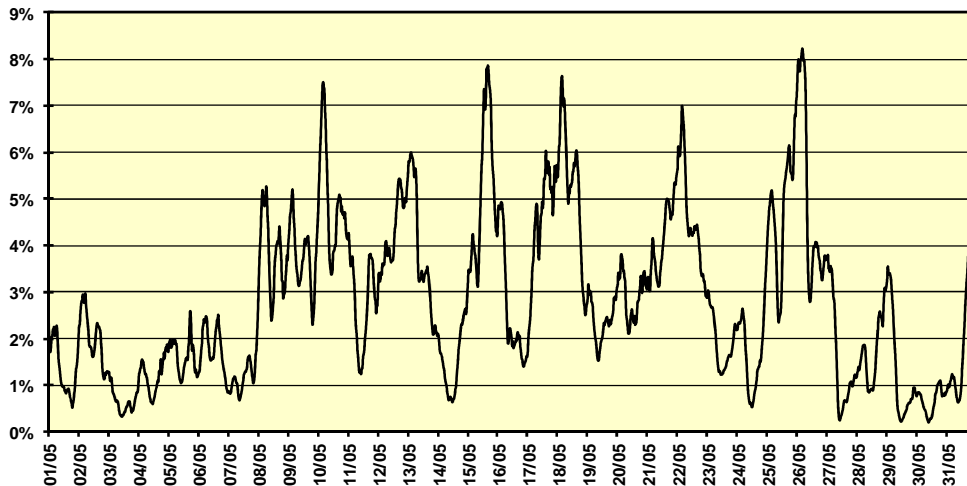
Taux de couverture horaire

Le taux de couverture moyen de la consommation par la production éolienne atteint 2,8% en mai 2012, contre 2,2% en mai 2011.

Mai 2012	Taux de couverture	Date/heure	Production éolienne	Consommation
Valeur moyenne	2,8%			
Valeur maximale	8,2%	samedi 26 à 4h30	2 939 MW	35 741 MW
Valeur à la pointe de consommation	4,0%	lundi 21 à 13h	2 421 MW	59 863 MW



Taux de couverture de la consommation par la production éolienne (%)



EXTREMA de consommation, échanges - périmètre France*

		Mai			12 derniers mois			Absolu **		
Consommation intérieure brute	Maximale	1 258	GWh	Le mardi 22	2 262	GWh	08/02/2012	2 262	GWh	08/02/2012
		59 863	MW	Le lundi 21	102 098	MW	08/02/2012	102 098	MW	08/02/2012
	Minimale	912	GWh	Le dimanche 27	894	GWh	07/08/2011	894	GWh	07/08/2011
		31 622	MW	Le dimanche 27	31 037	MW	07/08/2011	31 037	MW	07/08/2011
Solde des échanges physiques ***	Maximal	235	GWh	Le mardi 8	290	GWh	21/01/2012	298	GWh	08/05/2008
		12 163	MW	Le mardi 8	13 573	MW	21/01/2012	13 887	MW	16/01/2011
	Minimal	75	GWh	Le lundi 21	-150	GWh	09/02/2012	-150	GWh	09/02/2012
		208	MW	Le lundi 21	-9 435	MW	09/02/2012	-9 435	MW	09/02/2012

* Hors Corse

** Les valeurs minimales portent sur les 30 dernières années pour le solde des échanges physiques, sur les 5 dernières pour la consommation.

*** Une valeur positive indique un solde exportateur, une valeur négative un solde importateur.

FONCTIONNEMENT DU MARCHÉ DE L'ÉLECTRICITÉ**ECHANGES CONTRACTUELS D'ÉLECTRICITÉ TRANSFRONTALIERS**

	EXPORTATIONS			IMPORTATIONS			VOLUME CUMULÉ DES ÉCHANGES			SOLDE EXPORTATEUR*		
	Mai 2012 GWh	Evo / mai-11	Evo en cumul depuis 1 ^{er} janv	Mai 2012 GWh	Evo / mai-11	Evo en cumul depuis 1 ^{er} janv	Mai 2012 GWh	Evo/ mai-11	Evo en cumul depuis 1 ^{er} janv	Mai 2012 GWh	Evo / mai-11	Evo en cumul depuis 1 ^{er} janv
Belgique	1 326	112%	16%	41	-68%	160%	1 367	81%	35%	1 285	157%	-10%
Allemagne	611	-54%	-57%	816	116%	47%	1 427	-17%	-6%	-205	n.s**	n.s***
Suisse	1 833	-18%	-7%	772	n.s**	66%	2 605	13%	0%	1 061	-50%	-17%
Italie	1 347	-1%	-3%	6	-65%	-27%	1 353	-1%	-4%	1 341	0%	-2%
Espagne	554	99%	n.s***	303	94%	10%	857	97%	91%	251	106%	n.s***
Grande-Bretagne	720	46%	-1%	27	-91%	-11%	747	-5%	-4%	693	243%	7%
TOTAL	6 391	1%	-3%	1 965	86%	+38%	8 356	13%	+6%	4 426	-16%	-21%

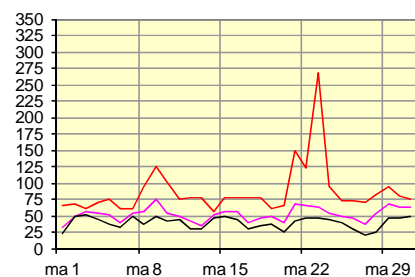
* Une valeur négative indique un solde importateur **En mai 2011, les importations depuis la Suisse étaient de 85 GWh, le solde était exportateur avec l'Allemagne de 956 GWh, ***en cumul depuis le 1^{er} janvier, les exportations vers l'Espagne sont de 2 783 GWh (contre 766 GWh en 2011), le solde des échanges vers l'Allemagne est importateur de 4 316 GWh (contre un solde exportateur de 200 GWh en 2011), le solde des échanges avec l'Espagne est exportateur de 986 GWh (contre un solde importateur de 867 GWh en 2011).

En mai 2012, comme depuis le dernier trimestre 2011, le solde mensuel des échanges avec l'Allemagne est importateur, avec l'un des plus faibles volumes d'importation depuis le dernier trimestre 2011. Le solde avec l'Espagne repasse exportateur en mai 2012, après avoir été importateur au mois d'avril, comme en mai 2011 par rapport à avril 2011, l'évolution du solde exportateur mensuel restant dans la continuité de celle d'avril 2012 (+95%).

MECANISME D'AJUSTEMENT - RESPONSABLES D'EQUILIBRE

	Mai 2012	Ecart par rapport à mai-11	Evolution par rapport à mai-11	Evolution en cumul depuis le 1 ^{er} janvier
Mécanisme d'Ajustement				
Energie totale appelée à la hausse	297 GWh	+60 GWh	+26%	+3%
Energie totale appelée à la baisse	407 GWh	+45 GWh	+12%	+28%
Nombre d'acteurs	42	+3		
Echanges entre Responsables d'Equilibre* via les notifications d'échanges de bloc				
Energie échangée entre RE via les NEB	23 588 GWh	-343 GWh	-1%	+8%
Nombre de RE	169	+11		

* Responsable d'équilibre : personne morale qui s'oblige envers RTE, par un contrat de Responsable d'Equilibre, à régler pour un ou plusieurs utilisateurs du réseau rattachés à son périmètre le coût des écarts constatés a posteriori. Ces écarts résultent de la différence entre l'ensemble des fournitures et des consommations dont il est responsable.

**PRIX MOYENS JOURNALIERS
Mécanisme d'ajustement (€/MWh)**

— Prix maximum des offres activées à la hausse pour l'équilibre P=C
— Prix Moyen Pondéré des offres appelées à la hausse
— EPEX Spot (source internet)

OUVRAGES NEUFS ou RENOUVELES

En mai RTE a procédé à la première mise sous tension : d'un nouvel Auto-Transformateur 400/225 kV (600 MVA) au poste de **Tricastin-poste**, dans la Drôme ; d'une ligne aéro-souterraine 225 kV **Pessac-Saucat** n° 1, en Gironde, suite à sa mise en souterrain partielle ; d'un nouveau transformateur 225/90kV (170 MVA) sous tension à vide au poste de **Flers** dans l'Orne ; du câble souterrain 225kV **Argenteuil-Fallou** n°1 dans le Val d'Oise ; des câbles souterrains 63 kV **Baixas-Calce** n° 1 et **Baixas-Tautavel** n° 1 dans les Pyrénées orientales, suite au renouvellement partiel des conducteurs.